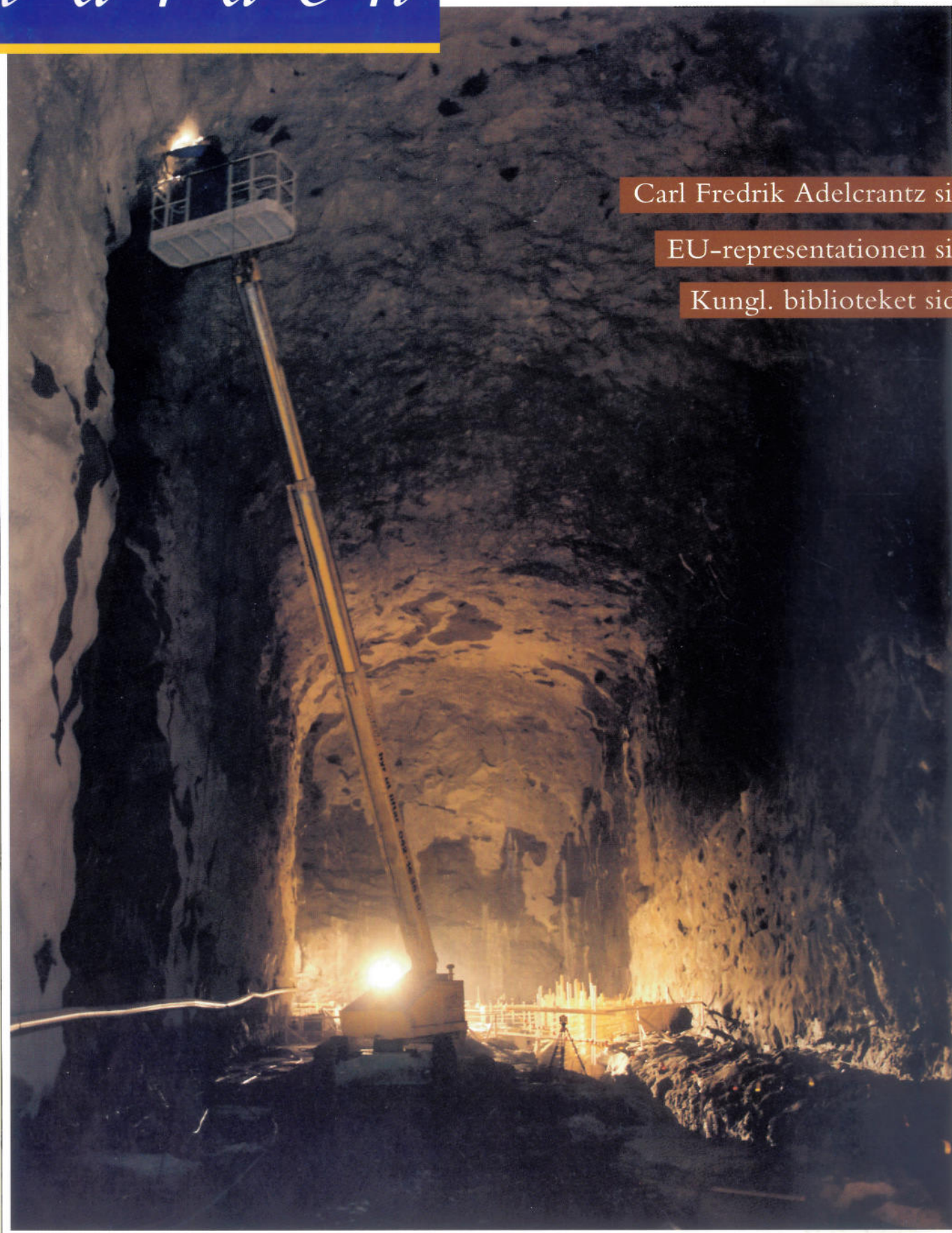


Carl Fredrik Adelcrantz sid 3

EU-representationen sid 8

Kungl. biblioteket sid 16





## Innehåll

Ledare:	
Ett nytt gott år _____	2
Carl Fredrik Adelcrantz, konstnär och ämbetsman _____	3
Sveriges EU-representation i Bryssel _____	4
Residenset i Västerås _____	12
Böckernas undre värld i ”nya” Kungl. biblioteket _____	16
Nya naturreservat _____	19
Två nya böcker: Sagerska huset och Kina slott _____	20

Ett sammandrag av Fastighetsverkets årsredovisning 1994/95 medföljer detta nummer av KulturVärden.



Utges av Statens fastighetsverk  
med fyra nummer om året.

Postadress: Box 2263, 103 16 Stockholm  
Gatuadress: Järntorget 84  
Telefon: 08-696 70 70, Telefax: 08-696 70 01  
ISSN 1104-845X

Redaktör och ansvarig utgivare:  
Sven Kristiansen

Artikelförfattarna svarar för artiklarnas  
innehåll. Endast artiklar signerade SFV  
samt sid 2 uttrycker myndighetens åsikt.

Medverkande i detta nummer:  
Sven Kristiansen, Bo Myrenberg  
Staffan Nilsson och Christer Wadelius.

Foto/illustrationer: Bosse Alenius (sid 2)  
Kopparstick av Johan van den Aveleens (sid 14)  
Alexis Daflos (sid 18)  
Björn Lindberg (sid 4)  
Göran Fredriksson (sid 12-15)  
Kungl. Akademien för de fria konsterna,  
målning av Alexander Roslin (sid 3)  
Magnus Persson (sid 6, 7)  
Jonas Remmers (sid 17, 18)  
Riksarkivet (sid 5), Juha Roininen (sid 8-11)  
Thomas Wingstedt (sid 16), Leif Öster (sid 19)

Omslag: Kungl. bibliotekets underjordiska  
bokmagasin under byggnad.  
Foto Felix Oppenheim.

Grafisk form och produktion: Gumælius  
Prenumeration: Statens fastighetsverks  
anställda och hyresgäster får automatiskt  
SFV KulturVärden.

Andra som är intresserade av att få tidningen  
kan prenumerera mot en expeditonsavgift.  
Beställningskupong medföljer separat.

## Ett nytt gott år

Så närmar vi oss ånyo slutet på ett år. Lite slentrianmässigt sägs det att året har gått fort och i takt med egen stigande ålder tycker många att tiden går allt snabbare. Det är möjligt att det förhåller sig så, men jag tror också att högt arbetstempo och ett omfattande informationsflöde starkt bidrar till denna känsla. Informationsbruset och den hastighet varmed tiden rusar förbi tror jag är en anledning till att intresset för vår historia och därmed också för våra byggnader är så stort.

Jag nämnde i förra numret att vårt bokslut pekade på att vi det gångna budgetåret har uppnått de ekonomiska mål som regeringen satt för verksamheten. Våra dagliga kontakter med hyresgäster och allmänhet pekar också på att vi nått de kvalitativa målen, d.v.s. att vi har nöjda hyresgäster och att svenska folket anser att fastigheterna är tillgängliggjorda i lämplig omfattning. Det är mycket viktigt för Fastighetsverket att vi lever upp till dessa mål samtidigt som vi redovisar ett bra ekonomiskt resultat. Under kommande år behöver vi därför utveckla bättre mätmetoder i detta avseende. Det kan t.ex. innebära ett vi behöver gå ut med enkäter till våra hyresgäster och andra, vilket jag hoppas möter förståelse.

Vi ser också fortlöpande över våra arbetsmetoder för att i största möjliga utsträckning förbättra dessa. Detta sker bl.a. i det kvalitetsutvecklingsarbete som vi nyligen påbörjat. Vi intensifierar också arbetet med vår IT-strategi.

Det faktum att vårt fastighetsbestånd i många fall är gammalt och kräver särskild hänsyn får inte hindra oss från att på lämpligaste sätt utnyttja modern teknik i vårt förvaltningsarbete. Jag tror snarare att modern teknik på många sätt kommer att ge oss möjligheter att åstadkomma en bättre produkt till lägre kostnad.

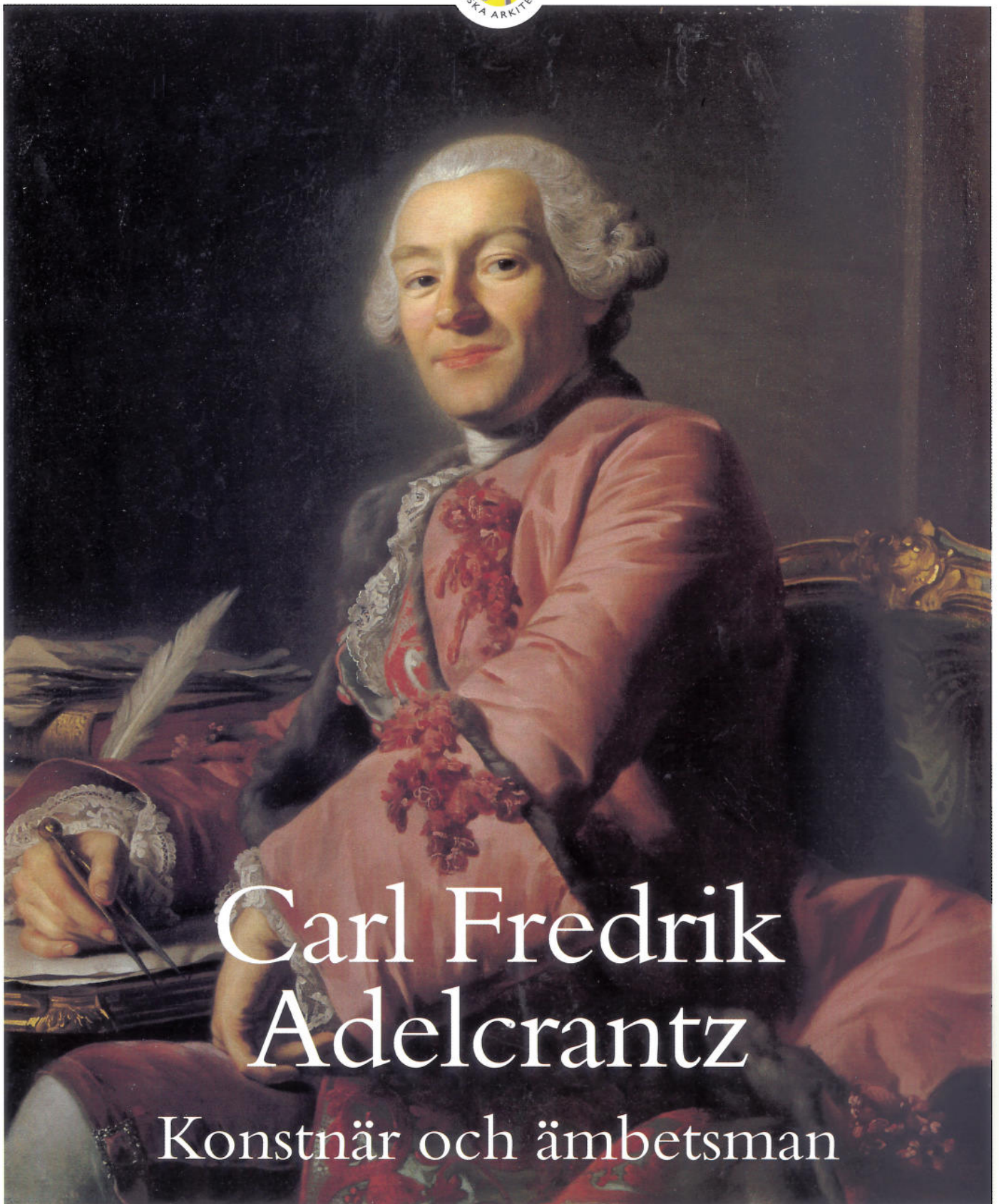
Detta år har delvis gått i konsolideringens tecken och under året som kommer ser vi fram emot att få lägga mer tid på utvecklingsarbete.

Detta nummer av KulturVärden är vårt sätt att sända en julhälsning i år. Jag vill därför tacka för året som gått och önska en mycket God Jul och ett Gott Nytt År.

CHRISTER WADELIUS  
GENERALDIREKTÖR







# Carl Fredrik Adelcrantz

## Konstnär och ämbetsman

Carl Fredrik Adelcrantz var en av det svenska 1700-talets mest lysande konstnärsgestalter. Under sin långa levnad nådde han de högsta poster och ärebetygelser men fick också uppleva de djupaste ekonomiska bekymmer. Några av de allra

främsta bygnadsverken från frihetstiden och Gustaf III:s dagar är skapelser av hans hand.

När den 66-årige arkitekten den 30 september 1782 ensam steg in i direktionslogen på Kungliga operan, tog konungen upp en applåd.

Den övriga publiken följde snart exemplet, delande monarkens entusiasm över den just färdigställda operabyggnaden. Vid pausen i operan Cora och Alonzo, som var invigningsprogram, kallades Adelcrantz upp till den kungliga logen och krön-



tes med en diamantsmyckad lagerkrans. Det var höjdpunkten i en lång karriär som ämbetsman och konstnär.

Carl Fredrik Adelcrantz föddes i Stockholm den 30 januari 1716 som andre son till slotts- och stadsarkitekten Göran Josuae Adelcrantz och hans hustru Anna Maria Köhnman.

Carl Fredrik visade tidigt anlag för arkitekturen och det borde ha varit en självklarhet att han skulle följa sin far i fotspåren. Men i bitterheten över att 1727 ha blivit fråntagen sina ämbeten som slotts- och stadsarkitekt av rent politiska skäl, nämligen engagemanget för det så kallade "Holsteinska partiet", ville Göran Josuae inte låta sin son bli arkitekt. I stället skulle han bli vanlig ämbetsman, vilket av någon anledning betraktades som tryggare.

Trots detta tycks Carl Fredrik ha fått en viss skolning i arkitektur hos sin far. Det dröjde till faderns död 1739 innan Carl Fredrik Adelcrantz

kunde växla in på den bana som hans håg egentligen stod till. Redan samma år fick han ett stipendium och gav sig ut på en studieresa i fyra år, som förde honom till Tyskland, Frankrike och Italien. Resan hade Paris som främsta mål och under de två år Adelcrantz stannade där kom han i direkt kontakt med den franska rokokon som då stod på sin höjdpunkt.

## I slottets hägn

Under utlandsvistelsen blev han utnämnd till konduktör vid Slottsbyggnaden i Stockholm. Efter hemkomsten i december 1743 tillträdde han sin tjänst som i stor utsträckning gick ut på att renrita Carl Hårlemans skisser och förslag till olika byggnader och inredningar samt att ha en viss uppsikt över hantverkare och arbetare vid slottsbygget.

Parallellt med detta tjänstgjorde Adelcrantz vid hovet sedan han 1744 blivit utnämnd till hovjunkare och

knutits till kronprinsparets, Adolf Fredrik och Lovisa Ulrika, hovstat. Detta kom att få den allra största betydelse för arkitektens framtid genom den nära relation som uppstod dem emellan.

Vid inredandet av det nya slottet i Stockholm spelade utländska konstnärer och hantverkare en stor roll och 1750 sändes Adelcrantz, som samma år fått hovintendents titel, ut på en resa för att söka engagera nya krafter till de återstående arbetena. Resan, som varade till hösten 1751, sträckte sig till Frankrike och Italien. Denna resa blev resultatlös vad gäller dess egentliga syfte: de kontaktade konstnärerna var helt enkelt för dyra, men Adelcrantz fick på nytt tillfälle att stifta bekantskap med kontinentens byggnadsverk. Bland annat studerade han en del teatrar vilket kom att få betydelse för hans framtida verksamhet.

Ledaren för slottsbygget, överintendenten Carl Hårleman, avled oväntat i februari 1753 endast 53 år gammal. Hans efterträdare blev Carl Johan Cronstedt medan Adelcrantz erhöll dennes plats som ordinarie

*Teatern i Confidencen på Ulriksdal var ett av Adelcrantz första självständiga arbeten och det första som teaterarkitekt. Den inreddes i ett gammalt ridhus från 1600-talet för Adolf Fredriks och Lovisa Ulrikas franska teatertrupp. Sedan början av 1980-talet har teatern successivt återställts till ursprungligt utseende och restaurerats.*





Längdsektion genom Adelcrantz förslag till operahus från 1774. Ritningen är signerad av Adelcrantz och godkänd (approberad) av Gustaf III.

hovintendent. Arbetena vid slottet befann sig i slutskedet inför kungaparets inflyttning påföljande år. Adelcrantz, som också hade ansvar för husgerådskammaren, sändes i januari 1754 till Paris för att söka finna en efterträdare till skulptören Jaques Philippe Bouchardon, som avlidit, och för att skaffa förslag till inredningsföremål till slottet.

Resan kröntes med framgång och resulterade i att en mängd modeller och andra förslag sändes hem till Sverige och att bildhuggaren Pierre Hubert l'Archeveque engagerades av svenska staten. Han kom senare att utföra Gustav II Adolfs rytterstaty i Stockholm och var Johan Tobias Sergels lärare. I Paris blev Adelcrantz god vän med den svenske målaren Alexander Roslin, som haft stor framgång i Frankrike, och under besöket målade han det ståtliga porträttet av arkitekten.

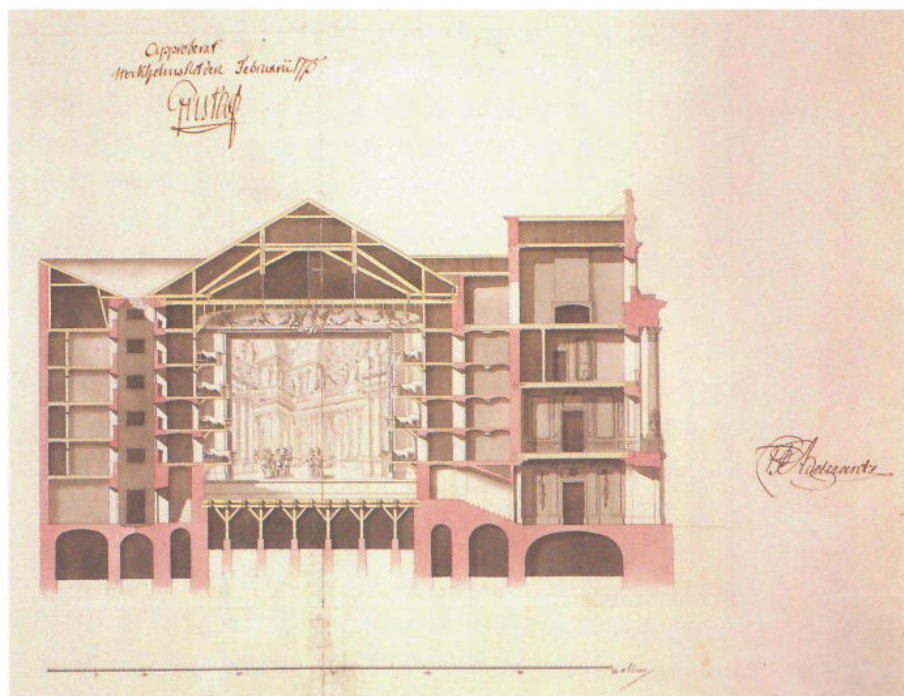
## Arkitekt på allvar

Före resan genomförde Adelcrantz 1753 sina första mer betydande självständiga uppdrag. Det ena bestod i att inreda en teater åt kungafamiljen – Adolf Fredrik hade blivit kung 1751 – på Ulriksdal, det andra i att rita ett stadspalats vid Karduansmakargatan åt sin svåger Gustaf Samuel Ruuth. Båda byggnaderna förvaltas i dag av Fastighetsverket.

Teatern – Confidencen – inreddes i det gamla Beridarehuset vid Ulriksdal. Teatersalongen placerades i ridhusdelen medan den för en hovteater nödvändiga sällskapsvåningen inrymdes i en anslutande byggnadsdel, som tidigare hyst världshusrörelse.

Där fanns den matsal där kungafamiljen kunde äta ostörd av betjäningen tack vare ett höj- och sänkbart bord – ett table à confidence. Rummet med sitt bord har gett namn åt hela anläggningen. Arbetet pågår med att återställa Confidencen till sitt utseende från Adelcrantz tid.

Huset vid Karduansmakargatan,



som snart övertogs av Adelcrantz själv, inrymmer i dag finansdepartementet. Här skapade arkitekten mot slutet av 1750-talet en bostad åt sig själv på bottenvåningen med eleganta rokokoinredningar som sannolikt utförts av medarbetarna på slottet.

Carl Fredrik Adelcrantz fick titeln överintendent 1757, men först tio år senare efter Cronstedts avgång erhöll han befattningen till gagnet.

Vänskapen med kungaparet och ställningen som hovarkitekt ledde till att Adelcrantz fick uppföra två byggnader som tillhör de allra märkligaste i vårt arv från 1700-talet – nämligen Drottningholmsteatern och Kina slott.

Drottning Lovisa Ulrika hade på sin födelsedag den 24 juli 1753 begåvats med ett litet lustslott i kinesisk stil som i all hemlighet hade uppförts i utkanten av Drottningholms slottspark.

## Kär tillflykt

Kina slott blev en kär tillflykt för kungafamiljen och när det ursprungliga träslottet revs efter ett tiotal år byggdes 1763–69 det nuvarande Kina slott efter Adelcrantz ritningar.

Inredningarna utformades av en annan av 1700-talets framstående arkitekter Jean Eric Rehn, och de-

korationsmåleriet utfördes av Johan Pasch som hade medverkat redan när Confidencen inreddes.

Till sin grundkaraktär är Kina slott ett litet franskt rokokoslott – ett maison de campagne – som klätts med kinainfluerade detaljer.

Sedan 1989 har en utvändig renovering av Kina slott pågått och fasaderna har återfått sin ursprungliga lackröda färg.

På Drottningholm byggdes en teater 1754, men den brann redan åtta år senare. Adelcrantz fick då i uppdrag att projektera en ny teater på den gamlas plats. Den nya teatern som är den ännu existerande byggdes åren 1764–66. Arbetena fick forceras för att teatern skulle vara klar till festligheterna vid kronprins Gustafs förmålning med den danska prinsessan Sofia Magdalena på hösten 1766. Eftersom pengarna i kungens handkassa tröt, höll allt på att gå i stöpet, men tack vare att Adelcrantz själv lånade upp pengar till slutförandet av bygget kunde invigningen ske redan i juli. I samband med bröllopsfestligheterna i november, som också arrangerades av Adelcrantz, upphöjdes arkitekten till friherre som tack för sina insatser.

Det centrala partiet i denna sällsynt välbevarade lilla hovteater är själva teaterrummet med scen och salong. Det kan sägas vara en ut-





*Kina slottet vid Drottningholm är i själva verket ett litet franskt rokokoslott – ett maison de campagne – som försetts med kinesiserande detaljer. Vid restaureringen som började 1989 har slottet fått tillbaka sin ursprungliga lackröda färg.*

veckling av Ulriksdalsteatern. Den traditionella utformningen av åskådarrummet i en hovteater vid den här tiden var med läktarrader ovanför varandra. Adelcrantz har dock i båda fallen valt att i stället lägga scen och salong i samma plan.

Jämförd med Confidencen är Drottningholmsteatern både större och festligare utformad. Salongen, som är gestaltad i en rokoko på väg mot klassicism, har fått en efter omständigheterna rik plastisk utsmyckning utförd av ornamentskulptören Adrien Masreliez. Scenen har ett ordentligt djup och till denna ansluter tämligen väl tilltagna loge- och maskinutrymmen. Dessutom innehöll huset de kungligas rum och två bostadsvåningar, varav den ena för Adelcrantz själv. Teaterns exteriör är däremot till ytterlighet enkel.

Hela slottsanläggningen vid Drottningholm, som förvaltas av Fastighetsverket, är sedan 1991 upptagen på UNESCOs förteckning

över "the World Heritage" – förteckningen över världens viktigaste kultur- och naturmiljöer.

Adelcrantz var inte bara teaterarkitekt utan också administratör. Redan vid tiden för Confidencen blev han direktör för den franska teatergrupp som skulle verka vid teatern, en post som han behöll till 1771.

## Teaterkungens operahus

Det var också en teater som blev hans kanske mest fullödiga verk och vars färdigställande medförde den personliga triumf som skildras i artikelns inledning.

Gustaf III:s stora intresse stod till teatern och att skapa en nationalscen där svenska språket användes var en angelägenhet av högsta vikt. Vid sitt trontillträde 1771 avskedade han föräldrarnas franska teatertrupp och ersatte den med en svensk opera där texterna framfördes på

svenska. Anledningen till att han valde operaformen var att han ansåg att det svenska språket ännu inte var moget att användas för taldramatik.

Vad som saknades var en modern och representativ teaterbyggnad. Sedan starten 1773 spelade man i det gamla Bollhuset på slottsbacken vilket sedan lång tid använts som teater, men det var en liten, anspråkslös och eldfarlig byggnad som inte uppfyllde kraven på en hovteater och nationalscen.

Redan från början fanns planer på en ny teaterbyggnad och även platsen – Gustav Adolfs Torg – var utsedd, ja, till och med en del av tomten var inköpt. Kungen gjorde själv, med all sannolikhet i samarbete med Adelcrantz, de första förslagen till teatern. Därefter genomförde Adelcrantz själv den verkliga projekteringen av anläggningen.

Bygget började 1777 och fem år senare stod allt klart.

Teaterns fasad mot Gustav Adolfs





Torg var identisk med Arvfurstens palats. Scenen låg mot Strömmen och salongen mot norr, alltså tvärs emot den nuvarande ordningen. Salongen hade parkett och fem rader. I fonden av första raden fanns den kungliga logen. Salongen var hållen i vitt och guld i den franskklassicistiska stil som då ännu var rådande.

Genom ett ofattbart nidingsdåd revs Gustaf III:s operahus 1892 för att lämna plats för den nuvarande byggnaden.

## Rik produktion

Adelcrantz uppfostrades med rokokons formspråk, dels under sina studieår i Frankrike, dels under sitt arbete på Stockholms slott under Carl Hårlemans ledning.

Längre fram i livet anammade han de klassicistiska ideal som i Frankrike började göra sig gällande redan på 1750-talet i reaktion mot rokokon.

Den nyantika stil som för Sveriges del slog igenom efter Gustaf III:s italienska resa 1783–84 blev däremot aldrig ett naturligt uttryck för honom. När kungens smak ändrade karaktär fick den åldrande arkitekten allt svårare att som konstnär hävda sig mot yngre kollegor. Hans lojalitet och skicklighet som ämbetsman ifrågasattes dock aldrig och han kvarstod som överintendent och preses i Konstakademien ända till 1795, året före sin död.

Utöver det begränsade urval av arbeten som har presenterats här svarade Carl Fredrik Adelcrantz för en mycket rik produktion. Som exempel ur denna kan nämnas Adolf Fredriks kyrka, Norrbro i Stockholm, Svenska posthuset i Helsingör, hovrättsbyggnaden i Vasa, tillbyggnad av Svartsjö slott på Ekerö och nybyggnad av Sturehovs herrgård i Botkyrka kommun samt flera fyranläggningar runtom i landet.

Adelcrantz sysslade dessutom

med stadsplanering och trädgårds-konst.

Adelcrantz sista år förmörkades av en allt bedrövligare ekonomi, vilket bland annat berodde på den skuld han ådragit sig när Drottningholmsteatern skulle bli färdig och på att han under många år hade varit tvungen att avlöna personal vid Överintendentsämbetet med egna medel. När han avled den 1 mars 1796 hade han tvingats lämna såväl huset vid Karduanmakargatan som sitt sommarställe Trångsund utanför Stockholm och bodde i två rum vid Götgatan.

Carl Fredrik Adelcrantz liv och verk har utförligt skildrats av Stig Fogelmarck i avhandlingen "Carl Fredrik Adelcrantz – arkitekt" från 1957 och i "Carl Fredrik Adelcrantz – ett gustavianskt konstnärsoe" från 1995, på vilka denna framställning väsentligen grundar sig.

*Staffan Nilsson*



# Representativ representation



Vid sidan av ambassaden i Bryssel har Sverige sedan länge haft en delegation för kontakter med De Europeiska Gemenskaperna.

UD hyrde lokaler för delegationen i ett kontorshus strax intill EG-högkvarteret, inrett 1973 av Byggnadsstyrelsen och arkitekt Björn Hultén. Delegationen var i ständig tillväxt och ett annexkontor löste den värsta trångboddheten i väntan på en permanent lösning av lokalbehovet.

Våren och sommaren 1991 sökte UD och Byggnadsstyrelsen lokaler med avsikt att förvärva ett helt hus att bygga om för EG-kansli.

## Från planering till genomförande

Bryssel har en stadskärna som delvis är medeltida med mycken charm och många sevärdheter och förorternas trädgårdsstäder är fulla av behag.

Mellan stadskärna och förorter breder en kontorszon ut sig, dominerad av 50- och 60-talens rutiga

betongfasader i oändliga tröttande gatuperspektiv.

När Sverige beslöt att köpa en kontorsfastighet hade man givetvis en rad urvalskriterier. Krav på kapacitet, läge, kondition, pris och evakueringstider ledde till slut till en fastighet belägen mellan EU-komplexen och slottet. Cirka hundra fönsterarbetsplatser och ett par garagevåningar gav rätt kapacitet. Belägen vid en park – Square de Meeûs – med relativt begränsad biltrafik har denna byggnad kvaliteter utöver den gängse i Bryssels rutnät.

De dåvarande hyresgästernas kontrakt löpte på 1–3 år och deras utflyttning skulle kunna ske i en takt som motsvarade delegationens tillväxt. Byggnaden var ungefär 20 år och i behov av genomgripande ombyggnad enligt följande program:

- Utbyte av alla mellanväggar, yt-skikt och undertak
- Helt nytt elsystem med datakanalisation
- Bibehållet och förstärkt ventilationssystem

- Ny yttertaksbeläggning och tvättning av gatufasaden, ny entré.

Projekteringen har på Statens fastighetsverks uppdrag utförts av en konsultgrupp i Stockholm. Lokala konsulter har svarat för "belgiseringen" av ritningar och beskrivningar. Ett svenskt byggledarföretag, etablerat i Bryssel, har svarat för upphandling, byggledning och kontroll av lokala entreprenörer.

Från början var det planerat att även Sveriges ambassad i Bryssel skulle inrymmas i byggnaden. När folkomröstningen banade väg för fullständigt medlemskap i EU föll den tanken och huset kunde projekteras enbart för Representationen. Den är nu UD:s största myndighet med ett 80-tal anställda. Den nya byggnaden har kapacitet för cirka 95 personer. Om den reserven är tillräcklig får framtiden visa.

## Byggnadens disposition

Lokalprogrammet var enkelt: maximalt antal kontorsrum vid fönster på våningarna 1–7 trappor, gemen-





*Sittplats i foajén*

samma och sociala funktioner på den översta våningen och utåtriktad verksamhet i gatunivå. De två underjordiska våningarna utnyttjas liksom tidigare till garage och tekniska utrymmen.

### En typisk kontorsvåning

Ett våningsplan är cirka 450 m<sup>2</sup>. Husdjupet är 18 meter, vilket inbjuder till dubbelkorridor med mellanliggande biutrymmen.

Genom att vinkla korridorväggarna mot en halvöppen mittzon, ges många intressanta möjligheter att utnyttja denna för pausutrymme, konferensrum, förråd, kopiering m.m.

Inom samma grundkoncept har de olika planen varierats och givits delvis egna funktioner med individuell karaktär. Detta förstärks med möbleringen och en ambitiös insats från Statens konstråd.

Till våning 7 trappor, där ambassadören och ledningen sitter, har Moderna museet gjort en generös

deposition av nutida svensk konst. Den ljusa svenska björken finns som genomgående träslag, äggskalsvita



*Stora konferensrummet på 8 trappor*





*Foajén mot auditoriet*

väggar och blåtonade golv ger bakgrund till björken.

### Högst upp

På våning 8 trappor med terrasser mot norr och söder ligger en cafeteria, där lätta måltider kan intagas. Mindre sällskap kan serveras i gäst-

matsalen. Det finns ett stort konferensrum för 30–50 personer och ett litet rum för små sällskap möblerat med mjuka möbler.

I denna våning används det svenska lövträet på olika sätt: väggpaneler och snickerier i björk, parkettgolv i ask och möbler i bok.

Väggpaneler finns helt i björk i lilla konferensrummet, med fält av textiltapet i gästmatsalen och med tre infällda stora oljemålningar av Bo Swenson i stora konferensrummet. I cafeterian med sina i ljusst grönt målade väggar finns en emalj av Lars Englund.





## I gatunivå

På bottenvåningen möter oss en ny huvudentré – fasaden har fått ett nytt skärmtak, ”svensk” skyltning och flaggstänger – innanför ligger en foajé för samvaro och evenemang samt kansliets reception.

Här, utanför säkerhetsgränsen, ligger också ett auditorium för 100 personer där hela representationen kan samlas. Dessutom finns ett konferensrum för 20 personer och ett välutrustat gym med bastu. Innanför säkerhetsgränsen ligger kansliets vaktmästeri och bibliotek.

Bibliotek och auditorium har fönsterkontakt med en liten gård vars utformning givits särskild omsorg. I entrévåningen har man lagt sig vinn om att presentera svenska material. I foajén står blonda björkpaneler och snickerier mot putsade tegelväggar och ett blankt stengolv – grön marmor från Öland med inslag av röd Älvdalskvartsit.

Två stora vävar av Viveca Nygren och ett vikingainspirerat galler av Per Berglund är uppsatta på de ljusa väggarna.

Auditoriets textila material i golv, inredning och draperi står mot ljust grön vägg. Andra rum med golv av trä eller linoleum går i en grårosa färgton.

## Inredning

Den blonda svenska linjen i byggnaden fullföljs i inredningen där ljusa träslag dominerar. Ett undantag är chefsvåningen där körsbärsträ valts. I övrigt har kontoren inredning i björk med mörkblå stativ.

Pausrum och konferensrum har fått sin egen karaktär genom valet av möbler. Svensk inredningsindustri och våra bästa möbelarkitekter är representerade med sina 90-talskollektioner.

## Invigning med kungen

I oktober 1995 var kung Carl Gustaf på officiellt besök vid den svenska EU-administrationen i Bryssel. Under det en och en halv dagar långa besöket var det därför lämpligt att inviga de nya lokalerna.

I kungens och 150 gästers närvaro förrättade EU-ministern Mats Hellström invigningen. Fastighetsverkets generaldirektör Christer Wadelius överlämnade den förgyllda nyckeln till ambassadör Frank Belfrage och svensk ”champagne” serverades.

*Bo Myrenberg*

Statens fastighetsverk ansvarar för byggnaden som är en av de över 170 statsägda byggnader runt om i världen som Fastighetsverket förvaltar. Myrenbergs Arkitektkontor AB var ansvariga för ombyggnads- och inredningsprojekteringen.





## Västerås slott Borgen vid Svartån

Vid Svartåns utlopp i Mälaren ligger Västerås – sedan urminnes tider en av Mälardalens och rikets viktigaste orter.

Det gamla namnet på staden var Aros som på fornsvenska betyder åmynning. Namnet blev senare Västra Aros till skillnad från Östra Aros som var nuvarande Uppsala.

Platsen har varit bebodd och bebyggd sedan forntiden även om det var Badelunda, granne i öster till Västerås domkyrkoförsamling, som var den mest betydande orten under de första tusen åren av vår tideräkning.

Men vid mitten av 1100-talet hade Västra Aros blivit biskopssäte och en stadsbebyggelse började växa upp.

Under 1200-talet erövrade Västra Aros ställning som den viktigaste utskeppningshamnen för Bergslagen och blev tillsammans med Stockholm den viktigaste staden i Mälardalen.

Västra Aros var säkert befäst på ett eller annat sätt redan från början, men sedan staden växt i betydelse

blev det nödvändigt med ett starkt fäste som skydd för staden, som en viktig stödjepunkt för den som hade makten i riket och som residens för kungens fogde. Kring mitten av 1200-talet byggdes därför ett fast hus på en vattenomfluten höjd vid Svartåns utlopp. På den tiden gick Mälaren betydligt längre in och borgen stod i kontakt med Västeråsfjärden.

Detta fasta hus var av samma typ som andra viktiga fästen i landet, till exempel det samtidigt anlagda Örebro hus. Det bestod av ett kärntorn i fyra våningar där den översta var en skyttevåning. Varje våning var indelad i två rum och våningarna hade invändig förbindelse genom en spiraltrappa som delvis är bevarad. Entrén till huset låg inte i bottenvåningen utan i våningen ovanför och nåddes med en flyttbar trätrappa. Arrangemanget var naturligtvis till för att hindra fiender att tränga in i huset. Tornet finns bevarat i det nordöstra hörnet av det nuvarande slottet. Utanför tornet fanns en borggård, med en oregel-

*Slottets östra fasad vetter mot Svartån. I det högra partiet vid stupröret ingår det ursprungliga kärntornet från 1200-talet.*

bunden planform, omsluten av en träpalissad. Typen går tillbaka på det romerska kastellet och var vanlig i västerlandet under stor del av medeltiden.

Västerås centrala läge i Mälardalen och ekonomiska betydelse gjorde staden och borgen till ett viktigt byte i maktkamperna som präglade medeltiden. Flera gånger var staden skådeplatsen för blodiga strider och borgen byggdes därför ut och förstärktes flera gånger. Under 1300-talet uppfördes en salsbyggnad i vinkel mot det ursprungliga huset. Byggnaden som nu ingår i den östra slottslängan hade två våningar ovanpå en källare. Mot Svartån är tegelmuren tre meter tjock och hade ursprungligen endast få fönsteröppningar. Samtidigt med detta ersattes träpalissaden av en kraftig ringmur av stenblock. Muren är bevarad i yttermurarna till det nuvarande slottets norra och västra längor. Efter



hand tillkom byggnadslängor också i norr, söder och väster med utnyttjande av ringmuren som ytterväggar.

## I politikens centrum

Under unionsstriderna på 1400-talet och det tidiga 1500-talet spelade Västerås en central roll. Slottet var det första riksfäste som erövrades av Engelbrekt under upproret.

Det intogs av ärkebiskop Jöns Bengtsson 1457, belägrades 1464 utan framgång av Christiern av Oldenburg och föll slutligen torsdagen den 30 januari 1522 i Gustav Vasas händer efter att ha belägrats sedan föregående år.

Gustav Vasa vistades gärna på Västerås slott och de viktiga riksdagarna 1527 och 1544 hölls i Västerås. Riksdagen 1527 innebar att kyrkans band med Rom klipptes av och att dess maktställning bröts.

Det var inte helt lätt för kungen att få igenom sina förslag och han lämnade i vredesmod förhandlingarna i Svartbrödraklostret och stängde in sig på slottet. Där satt han och surade till dess riksdagen gick med på hans krav som mynnade ut i Västerås recess och ordinantia.

Riksdagen kring trettondedag jul 1544 gjorde Sverige till ett arvrike och vid detta tillfälle hyllades den tioårige prins Erik som rikets kronprins. Trettio år senare skulle han återvända till Västerås slott i betydligt dystrare omständigheter.

Sedan Gustav Vasa gjort slut på inbördesstriderna i landet minskade borgens militära betydelse och den blev i stället ett kungligt slott.

Det slott som Gustav Vasa övertog var illa åtgånget under unionstidens strider och kungen gjorde därför under åren 1540–

*Matsalen  
i residensvåningen.*



*I galleriet i den norra slottslängan har inredningen bevarats från Carl Härlemans ombyggnad efter slottsbranden 1736.*

vinnan Katarina, Karl IX:s dotter och mor till Karl X Gustav, dog. Hon vistades då på slottet tillsammans med hovet och tronföljarinnan Kristina som hon hade omvårdnaden om.

## Länsresidens

Efter degraderingen förföll slottet ganska snabbt eftersom det till stora delar stod tomt. Ståthållaren eller landshövdingen bodde inte i slottet utan i en träbyggnad strax bredvid.

Först på 1680-talet kom en renovering till stånd. Den leddes av arkitekten Mathias Spieler, en arkitekt som stod Jean de la Vallé och Nicodemus Tessin d.ä. nära.

Slottet fick då det utseende det har på Johan van den Aveelens kopparstick i Suecia antiqua et hodierna från år 1700.

Under Karl XII:s krig användes slottet precis som andra i riket till förvaring av krigsfångar.

I maj 1736 höll landshövding Gustaf Funck bröllop för sina två yngsta döttrar. Kanske frestade bröllopsarrangemangen för hårt på eldstäder och rökgångar, om detta vet man inget, men söndagen den 23 maj kom elden lös i landshövdingebostaden och förstörde flera av de

44 stora ombyggnader. En ny kungsvåning byggdes ovanpå den gamla i den östra längan och även den södra längan förhöjdes. Längornas fasader smyckades med blinderingar och hela slottet målades rött. Vid ombyggnaden togs också portgången i den östra längan, den nuvarande huvudentrén, upp.

Hertig Johan blev kung 1569 efter att ha avsatt sin bror Erik. Johan var en mäktig byggnadslysten furste och hans intresse kom även att riktas mot Västerås slott. I slutet av 1570-talet började byggnadsarbeten som medförde stora förändringar. Bland annat inreddes en stor rikssal och en slottskyrka och det yttre utsirades med prydnadsgavlar och torn. I Västerås firade Johan 1585 bröllop med sin andra hustru, den då 16-åriga Gunilla Bielke.

Slottets historia som kungligt residens tog slut 1638 när pfalzgre-







trä- och korsvirkesbyggnader som omgav slottet. Själva slottet blev också svårt skadat och all inredning från Vasatiden förstördes. Landshövding Funck dog på hösten 1736 och det blev hans efterträdare Johan Cederbielke som fick ta tag i uppgiften att se till att det utbrända slottet blev reparerat. Arkitekt för renoveringen var Carl Hårleman. Renoveringen påbörjades vid mitten av 1740-talet och var i huvudsak klar 1753 då landshövding Fredric von Friesendorff flyttade in i den nyinredda residensvåningen överst i slottet. Exteriören fick då det utseende den fortfarande i huvudsak har, färgsättningen var dock en annan. I slottet inrymdes förutom residenset länsstyrelsens lokaler, fängelse, rustkammare för Västmanlands regemente med mera.

Under 1800-talet gjordes en del förändringar av slot-

tets inre. Under 1920-talet genomfördes en restaurering av slottet under ledning av Västerås legendariske stadsarkitekt Erik Hahr. Arbetena var främst inriktade på rikssalen med angränsande utrymmen och residensvåningen. Rikssalen som inte hade återställts under Hårlemans renovering utan delats upp till magasin och arkiv fick under Hahrs ledning sitt nuvarande utseende.

Våningen innehåller landshövdingens privatbostad och representationsrum, där en del av Hårlemans

originalinredningar också finns i behåll, till exempel det vackra galleriet i den norra längan.

Länsstyrelsen flyttade 1961 till ett nybyggt länsstatshus som uppfördes med Carl Nyrén som arkitekt. Efter detta renoverades slottet 1965–66 under ledning av arkitekt Nils Tesch och Länsmuseet flyttade därefter in i länsstyrelsens gamla lokaler. Västmanland Fornminnesförening har dock haft sina samlingar i slottet ända sedan 1889.

## I fängsligt förvar

Allt sedan sin tillkomst fungerade borgen i Västerås, i likhet med andra slott och fästningar också som fängelse. De sista fångarna lämnade slottet på kvällen den 28 maj 1857 i en dyster procession.

*Västerås slott på Johan van den Aveelens kopparstick över Västerås år 1700.*







Hörnsalongen i residensvåningen.

Målet var det nya länsfängelset, som hade byggts ett drygt hundratal meter sydväst om slottet. De som vandrade den korta sträckan den här vårkvällen för snart 140 år sedan, tillhörde väl inte någon av samhällets mer bemärkta kretsar. I äldre tider hade det stundtals varit annorlunda. Den mest bemärkte av alla fångar på slottet var Erik XIV som fördes hit från Gripsholm tillsammans med Karin Månsdotter i juni 1573. Han satt fängslad här till oktober 1574 då han fördes till Örbyhus. Säkerhetsåtgärderna i Västerås var rigorösa. Ett plank byggdes runt hela slottet med endast en ingång, vaktstyrkan bestod av hundra knektar och de som hade det högsta ansvaret för den avsatte kungen hade order att döda honom om det gjordes fritagningsförsök.

Andra beryktade men inte lika högtättade fångar var stortjuvarna Lasse-Maja eller Lars Larsson Molin som han egentligen hette och Carl

Fredrik Lilja. Båda har gått till hävderna genom sina självbiografier som var flitigt lästa under 1800-talet.

## Westerås gurkor

”... äfven i vårt land förekommer gurkodling på vissa håll såsom specialkultur, t.ex. vid Västerås och Leckö”, skriver man i Uppfinningarnas bok 1899.

Gustav Vasa, som var en ekonomisk man och en god lanthushållare, anlade en köksträdgård mitt emot slottet, på andra sidan ån.

Under en del av 1700-talet arrenderades trädgården av den

tyske trädgårdsmästaren Bernhard Johan Bohnsack.

Utän Bohnsack skulle en vanlig leverpastejsmörgås te sig betydligt tristare, för det var han som lärde västeråsarna att odla den speciella form av *Cucumis sativus* som har fått namnet Västeråsgurka. Från sitt hemland hade han också tagit med sig den ädla konsten att lägga in frukterna i lag eller sylta dem som man sa förr – saltgurkor helt enkelt.

Gurkhanteringen blev ett viktigt näringsfång i staden och snart växte det gurkor i de flesta trädgårdar i Västerås. De salta gurkorna exporterades till Bergslagen och till Stockholm.

Kring sekelskiftet minskade gurkodlingen för att i stort sett upphöra helt under första världskriget.

Själva Kungsträdgården uppläts redan 1863 till Västerås stad och blev Vasaparken.

Förutom Kungsträdgården fanns i direkt anslutning till slottet en trädgård, som med tiden utvecklades till en lummig park som delvis finns kvar.

Västerås slott har utförligt beskrivits av Ruth Hedlund i boken ”Västerås slott. Fogdeborg, kungslott, fängelse och residens” 1990 och av Tord O:son Nordberg i ”Västerås slott. En byggnadshistorisk skildring” 1975.

Staffan Nilsson

### 714. Saltgurkor.

1 kg. grovt salt  
3 lit. vatten  
100 st. västeråsgurkor

körbärs- och vinbärsblad  
dillkronor  
2–3 msk. kryddpepparkorn

Till lagen: 3 lit. ättika, 1 1/4 lit. vatten

**B**EREDNING: Saltet och vattnet blandas kallt tillsammans. När saltet är fullkomligt smält, läggas gurkorna ned i laken och få ligga där tre dygn.

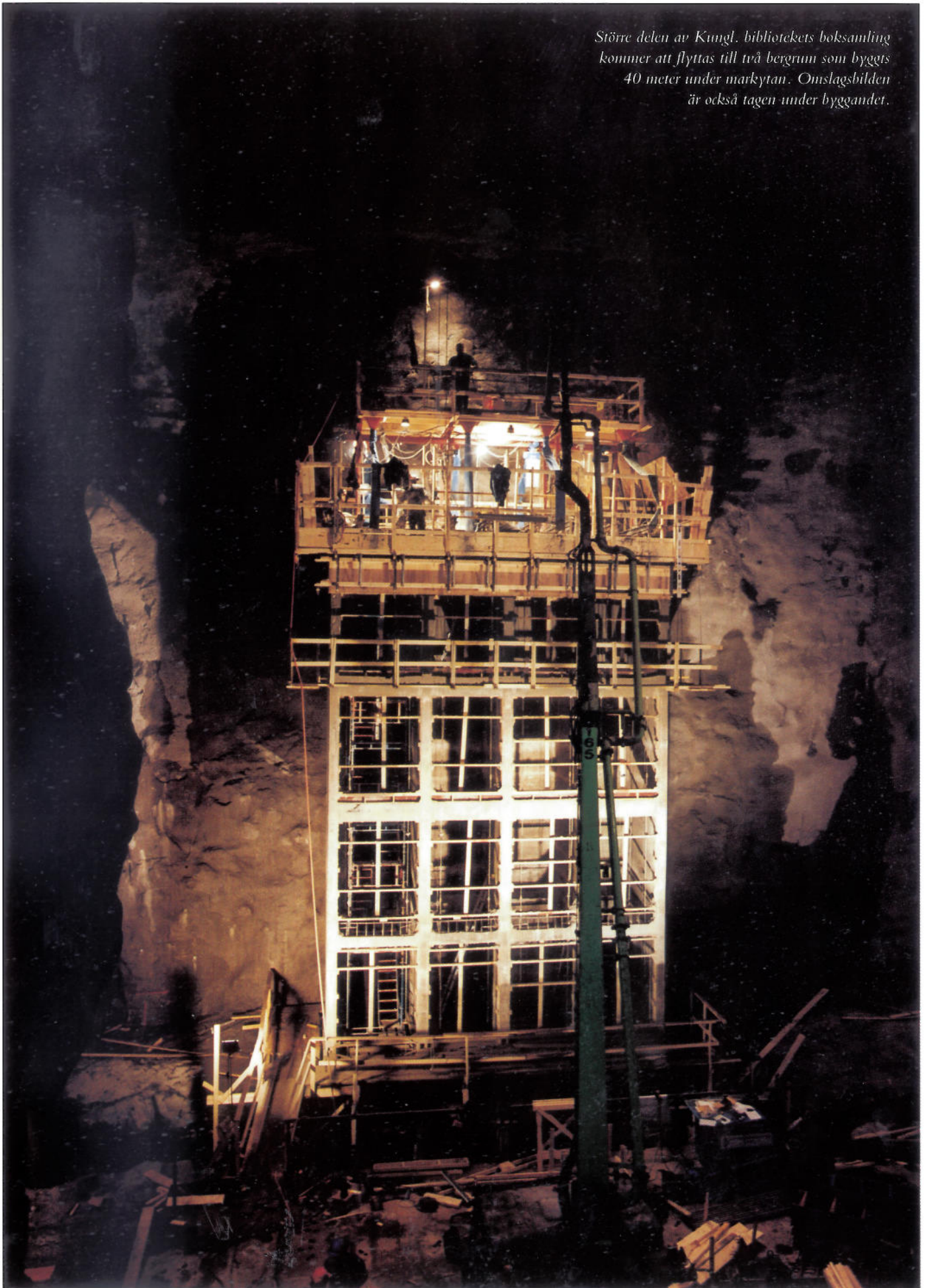
Gurkorna tagas upp och läggas ned i en bytta eller stenkruka varvtals med blad, dillkronor och pepparkorn. Varje gurka bör viras med blad, så att de ej komma att ligga tätt tillsammans (då bli de fläckiga). Första och sista varvet böra vara blad. Av ättikan och vattnet kokas en lag, vilken slås het över gurkorna. En botten med tyngd lägges på, och krukans bindes över. Lagen bör stå över gurkorna. När dessa äro klara, då man skär dem itu, äro de färdiga.

För att gurkorna bättre skola hålla sig, kan man täcka dem med gul senap, insydd i en liten påse.

Ur ”Hemmets kokbok”



*Större delen av Kungl. bibliotekets boksamling kommer att flyttas till trä berggrunn som byggs 40 meter under markytan. Omslagsbilden är också tagen under byggandet.*







# Bokrikehus åt trångbott nationalbibliotek

”Det är den trettonde maj 1875 i Stockholm. Jag ser mig ännu i Kungliga biblioteket, som intar en hel flygel i Stockholms slott, i den stora salen med paneling av bok, som mörknat med tiden likt en väl inrökt sjöskumspipa. Det väldiga rummet, smyckat med rokokolister, med girlander, kedjor och sköldemärken, omgivet av ett galleri med toskanska kolonnetter i höjd med en övre våning, öppnar sig gapande som ett svalg framför mina fötter och ger mig förnimmelsen av en jättehjärna, där de försvunna släkternas tankar ordnas i fack.”

Så börjar August Strindbergs ”En dåres försvarstal”. Det väldiga rummet är bibliotekssalen i Kungliga slottets nordöstra flygel, som togs i bruk 1796. Den inreddes efter ritningar som överintendenten Carl Johan Cronstedt gjort redan på 1750-talet. Fram till 1877 var salen hjärtat i Kungliga biblioteket. I dag finns där Bernadottebiblioteket.

Kungliga biblioteket – som är Sveriges nationalbibliotek – har sitt ursprung i Vasakungarnas boksamlingar. Den äldsta förteckningen över kungligt bokinnehav upprättades 1568. När biblioteket 1595 fick lokaler i Stockholms slott tillsattes en ”Regiae Majestatis bibliothecae custos” och 1611 utnäm-

des den förste kunglige bibliotekarien. Biblioteket fick 1661 lagstadgad rätt till tryckleveranser och sedan dess har varje tryckeri varit tvunget att lämna minst ett exemplar av varje tryck till KB.

## Ständigt trångbott

När slottet Tre Kronor brann 1697 förstördes bibliotekslokalerna och böckerna fick magasineras på annat håll i staden. Först 1724 kunde böckerna packas upp och bli tillgängliga för allmänheten, till en början i Bondeska palatset vid Riddarhus-torget och sedan i Per Brahes hus på Helgeandsholmen. År 1768 flyttade biblioteket till det nya slottet för att bli kvar där i drygt hundra år.

Boksamlingen ökade givetvis hela tiden. Sedan ny tryckteknik och nya tillverkningsmetoder för papper vid mitten av 1800-talet gjorde det möjligt att massproducera böcker, ökade bokfloden dramatiskt.

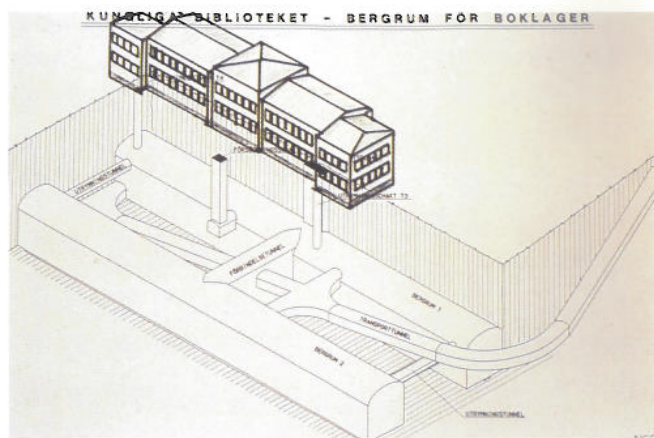
*De två bokmagasinen under KB är 5 våningar höga, 19 meter breda och 150 meter långa.*

Ganska snart var det uppenbart att Kungl. biblioteket måste ha en egen byggnad och 1870 beviljade riksdagen anslag till ett nytt bibliotek i Humlegården.

Grundstenen till den nya byggnaden, vars arkitekt var F G A Dahl, lades år 1871 och på hösten 1877 kunde inflyttningen börja. Biblioteket öppnades för allmänheten den 2 januari 1878.

Nya KB i Humlegården byggdes för en samling om 200 000 volymer vilket ursprungligen verkade mycket. Man hade dock underskattat floden av tryck och redan vid inflyttningen var det nya huset i stort sett fullt.

Ett stycke in på 1900-talet var biblioteket överfullt och ett förslag till en stor tillbyggnad utarbetades







Stora bibliotekssalen i Stockholms slotts nordöstra flygel. Fram till 1878 var den centralrummet i Kungliga biblioteket. Här finns nu Bernadottebiblioteket. Copyright: Kungl. Husgerådskammaren. Fotograf: Alexis Daflos.

1920 av arkitekten Axel Anderberg men av detta utfördes bara två flyglar, en vid vardera gaveln. Samtidigt genomfördes ombyggnader i den ursprungliga byggnaden.

Under 1950-talet var lokalsituationen på nytt ytterst besvärlig och en generalplan för bibliotekets lokaler utarbetades på uppdrag av Byggnadsstyrelsen av arkitekt Carl Hampus Bergman. Planen som genomfördes 1956–71 gick i stort sett ut på att fördubbla utrymmena genom att utnyttja den befintliga byggnaden effektivare och genom att bygga ett underjordiskt bokmagasin.

## Böcker i berget

Strax efter det att ombyggnaden var klar aktualiserades lokalfrågan på nytt

och 1975–76 togs den upp till behandling av Byggnadsstyrelsen. Under 1980-talet diskuterades länge hur biblioteket skulle kunna utökas utan att de kulturskyddade delarna av det gamla huset skadades och utan att Humlegården förstördes.

Slutligen valdes en lösning där merparten av boksamlingen flyttades till två

bergrum 40 meter under marknivån medan arbetslokaler och lokaler för allmänheten inreddes i det gamla huset.

Den s.k Djävuvsbibeln tillhör KBs mest omtalade verk.





Projekteringen började 1987 av Kåbe Arkitekter HB som är ett konsortium bestående av BSK Arkitekter AB och Jan Henriksson Arkitektkontor.

År 1991 började arbetena med bergrummen på uppdrag av dåvarande Byggnadsstyrelsen. Statens fastighetsverk övertog ansvaret för projektet den 1 oktober 1993. Det första bokmagasinet, en fem våningar hög, 150 meter lång och 18 meter bred betongbyggnad inne i berget, stod färdigt 1994 och i slutet av november började flyttningen av böckerna. Det andra magasinet blev klart under sommaren i år.

I början av 1995 påbörjades ombyggnaden av annexet – det gamla underjordiska bokmagasinet – till publika utrymmen med bland annat läsesal, utställningshall och en hörsal. Under sommaren startade ombyggnaden av själva bibliotekshuset. Fasaden, läsesalen och entrén är skyddade på grund av sina kulturhistoriska värden och i arbetena ingår bland annat att återställa entrén till sitt ursprungliga utseende. Våren 1997 ska det nya biblioteket stå klart.

## Fyra konstnärer

Till ombyggnaden hör också den konstnärliga utsmyckningen. Statens konstråd har engagerat fyra konstnärer för denna.

Sivert Lindblom ansvarar för den konstnärliga gestaltningen av området utanför huvudentrén. Det ska bli en öppen plats för människor att mötas på. Planen framför byggnaden ska höjas och smyckas med lyktor och bronsurnor.

Einar Höste sköter utformningen vid nordfasaden där det blir en rutmönstrad terrassering med gräs och grönska. Nivåskillnaderna vid glaslanterninen ovanför annexet markeras med gatsten av granit.

Harald Lyth gör två glasmålningar för informationshallen och Nils G Stenqvist arbetar med interiören i annexet, där bland annat en fem meter lång gobeläng i blå toner ska placeras.

*Staffan Nilsson*

# Nya naturreservat i hela landet

Cirka 1,2 miljoner hektar värdefull mark runt om i landet överförs från Statens fastighetsverk till Naturvårdsverket.

Det framgår av ett avtal mellan myndigheterna som nu ska godkännas av regeringen.

Överenskommelsen innebär att 1,2 miljoner hektar mark skyddas som naturreservat eller nationalpark i 14 län. En femtedel av marken är produktiv skogsmark.

Områdena lämnades kvar i statlig ägo när Domänverket bolagiserades 1992 och har sedan dess förvaltats av Statens fastighetsverk.

En arbetsgrupp har fram till nu utrett hur förvaltningen ska skötas i fortsättningen. Utredningen är nu klar och innebär att en rad värdefulla områden i landet får ett ökat skydd.

Några av dem är: Granlandet i Norrbotten, Smalaken i Västerbotten, Gammtratten i Västernorrland, Öjsjömyren i Jämtland, Färnebofjärden i Västmanland, Vargaberget i Örebro län, Tovhulta Stormosse i Sörmland, Dumme mosse i Jönkö-

pings län, Kärngölsområden i Kronobergs län och Skäralid i Skåne.

## Permanent skydd

Arbetsgruppen har kommit fram till att områdena nedanför odlingsgränsen och renbetesfjällen ska förvaltas av Naturvårdsverket och få ett permanent skydd. Det handlar om 56 markområden på drygt 100 000 hektar, varav hälften är produktiv skogsmark. Enligt avtalet kommer Fastighetsverket att förvalta nuvarande och framtida naturreservat (bland annat de fjällnära domänreservaten) ovanför odlingsgränsen i Norrbotten och Västerbotten samt på renbetesfjällen i Jämtland.

Förutom dessa områden förvaltar Fastighetsverket mer än en halv miljon hektar produktiv skogsmark där det i dag bedrivs skogsbruk.

Avtalet innebär även att de fjällnära domänreservat som ligger kvar i Fastighetsverket kan skyddas som naturreservat, utan att man behöver skjuta till extra naturvårdspengar. Dessa naturreservat ska ha bildats senast 1998.





# Kulturbyggnader i nytt ljus

## Sagerska husets historia fångad i vacker bok



När staten köpte Sagerska huset 1989 påbörjades en omfattande restaurering och ombyggnad. Dels för att så långt som möjligt återställa byggnaden i sitt ursprungliga skick, dels för att anpassa den till

modern boendestandard med höga krav på säkerhet.

Våren 1995 stod huset klart och Sveriges statsminister Ingvar Carlsson flyttade in. Nu finns också en bok som beskriver Sagerska husets historia, restaurering och ombyggnad.

Författare är Rebecka Millhagen och Per Wästberg. Boken finns i bokhandeln.

## Läs om Kina slott – en av världens mest värdefulla byggnader

Renoveringen av Kina slotts fasader är nu klar och byggnaden lyser åter röd. Under arbetets gång har putslagren och färgskikten analyserats.

Efterforskningar av slottets tidigare renoveringar ger en bild av såväl små som stora lagningar utförda sedan 1769.

Arkivforskningen ger också inblickar i andra arbeten som utfördes på slottet; snickaren tillverkar små skottkärror till de kungliga barnen och lagar drottningens sybåge.

Smeden inte bara levererar kramlor, hakar och gångjärn till kungens byggnad, han levererar spiken för reparation av lustjaktspelet vid Kina slott. Så har bilden av livet vid Kina slott ytterligare berikats och givit

underlag för en presentation av såväl slottet som glimtar från de dagar då det var ett kungligt sommarnöje.

Boken om Kina slott har skrivits av Cartrine Arvidsson och innehåller vackra fotografier av Max Plunger och akvareller av Magnus Bard.

Boken finns i bokhandeln.

