



PROJEKTBEKRIVNING

# OPERABYGGNADEN

KULTURMILJÖ OCH  
ARKITEKTUR



Visualisering på förstasidan:

Operabyggnadens med ny påbyggnad, fasad mot söder.

Om inget annat anges har foton och visualiseringar i projektbeskrivningen tagits fram av projektets arkitektkonsulter Ahrbom & Partner och Lundgaard & Tranberg Arkitekter.

Framtaget av:

Statens fastighetsverk, Ahrbom & Partner, Lundgaard & Tranberg Arkitekter, AIX Arkitekter och Landskapslaget.

Maj 2026

# INNEHÅLL

INLEDNING	5
PROJEKTET I KORTHET	7
FÖRUTSÄTTNINGAR	9
Skydd av kulturvärden	9
Kultuhistoriska och arkitektoniska värden	9
ARKITEKTONISK METOD	15
Om att hitta balansen	15
1. Historisk kartläggning	16
2. Arkitektonisk analys	19
3. Arkitektonisk värdering	23
4. Arkitektonisk idé	24
PROJEKTET	28
Operabyggnaden i staden	28
Verksamheten	35
Byggnaden	39
Fasaden	43
1900-talets påbyggnader	51
Huvudentré mot Gustav Adolfs torg	53
Ny scenentré mot Jakobs torg	55
Påbyggnadens möte med sockelvåningen	59
Tak	62
Material	63
Återbruk av byggnadsdelar	64
Omgivning och tomt	66
ORDLISTA	70



# INLEDNING

Kungliga Operan har huserat vid Gustav Adolfs torg sedan slutet av 1700-talet då Gustav III lät uppföra en teaterbyggnad invid torgets östra sida. I slutet av 1800-talet uppfördes den nuvarande operabyggnaden som i dag är en av Stockholms mer dominerande offentliga byggnader och betydelsefull för Stockholms identitet. Byggnaden är en del av det monumentala och formella stadsrummet kring Stockholms ström.

Operabyggnaden är i stort behov av en genomgående teknisk upprustning. Renovering av tak och fasader pågår sedan 2023. Statens fastighetsverk (SFV) har genomfört flera utredningar i syfte att identifiera åtgärdsbehoven och för att hitta rätt nivå på åtgärder och utveckling.

SFV förvaltar byggnader, parker, skog och mark som ägs av staten. SFV ska bevara kulturmiljöernas karaktär och kulturhistoriska värden men samtidigt anpassa dem till dagens behov och användning – till nytta och glädje för både hyresgäst och allmänhet.

## Uppdrag

Sommaren 2024 fick SFV i uppdrag av regeringen att projektera för en ombyggnad och renovering av operabyggnaden. Projektet innebär förutom renovering av den befintliga operabyggnaden även en tillbyggnad med ny scen för barn och unga, balettsalar, repetitionslokal för Hovkapellet samt personalutrymmen.

## Syfte

Detta dokument, projektbeskrivning kulturmiljö och arkitektur, syftar till att motivera och förklara de åtgärder och utföranden som SFV föreslår i projektet, mer specifikt från arkitektoniskt och antikvariskt perspektiv. Genom ett väl genomtänkt gestaltungsarbete är målsättningen att bevara en så stor del av de existerande kulturhistoriska värdena som möjligt och skapa nya värden – funktionella, hållbara och

estetiska – som blir morgondagens kulturarv. I detta projekt bygger den arkitektoniska metoden på historisk kartläggning, analys och värdering av det befintliga. Mot denna bakgrund formuleras sedan en arkitektonisk idé.

## Styrande dokument

Ett antal övergripande politiska mål, beslutade av riksdagen, styr SFV:s arbete. Enligt Kulturarvspolitik (prop. 2016/17:116) ska de statligt ägda kulturmiljöerna utgöra ett levande kulturarv som bevaras, används och utvecklas. SFV ska även svara mot de nationella målen för kulturmiljöarbete (2012/13:96).

Politiken för gestaltad livsmiljö från 2018 (prop. 2017/18:110) är styrande för alla projekt som SFV genomför. Huvudmålet i politiken för gestaltad livsmiljö är att arkitektur, form och design ska bidra till ett hållbart samhälle med omsorgsfullt gestaltade miljöer.

Arkitekturpolitiken sammanfaller med målen i Agenda 2030. Flera av delmålen i Agenda 2030 har direkt bäring på gestaltningen av våra livsmiljöer och betydelsen av bevarande, utveckling och tillgängliggörande av kulturmiljöer och kulturmiljövärden. I SFV:s verksamhetsstrategi för 2023–2026 identifieras prioriterade områden där SFV kan agera för social, ekonomisk och miljömässig hållbarhet i enlighet med Agenda 2030.

## Målgrupp

Kulturhistoriskt värdefulla byggnader kräver särskilt stor omsorg och varsamhet vid förvaltning, projektering och byggåtgärder. Projektbeskrivningen är en sammanfattning och beskrivning av SFV:s arbete med gestaltning i projektet. Projektbeskrivningen vänder sig till hyresgäster, tillståndsgivande myndigheter och andra intressenter.



Salongen. Foto Åke E:son Lindman

# PROJEKTET I KORTHET

**Projektets mål och grundidé – att bevara operafunktionen i operabyggnaden på den plats i staden där opera har spelats i 250 år – utgör en övergripande målsättning för arbetet. Fokus ligger på att bevara, varsamt utveckla och bygga om den befintliga byggnaden, utan att göra större förändringar i byggnaden än nödvändigt.**

En renovering och ombyggnad av operabyggnaden har utretts och förberetts i många år. Byggnadens tekniska system är uttjänta, funktionaliteten och arbetsmiljön är otillräcklig och lokalerna räcker inte till. Dagens ytor är inte ändamålsenliga då bland annat goda repetitionsmöjligheter saknas och de salar som finns inte är tillräckligt stora. För publiken är tillgänglighet, komfort, akustik och ventilation bristfällig.

Syftet med projektet är att möjliggöra ombyggnad, omdisponering av funktioner inom byggnaden samt en påbyggnad mot öster. I och med detta möjliggörs bland annat en ny entré och foajé mot Jakobs torg, en ny scen för barn och unga, tre stora balettsalar, ett stort gemensamt personalrum samt övningsrum för orkestern. Påbyggnaden innebär att Operans konstnärliga verksamhet kan samlas i huset.

Gestaltningen ska sammanfoga tekniska, funktionella och antikvariska krav till en sammanvägd helhet. Målsättningen är att genom ett väl avvägt gestaltungsarbete bevara en så stor del av de existerande kulturhistoriska värdena som möjligt och samtidigt skapa nya värden – funktionella, hållbara och estetiska.

För att resultatet av detta arbete ska bli lyckat krävs i projekteringsfasen en noggrann analys av, och förståelse för, byggnadens och stadsrummens värden, såväl kulturhistoriskt som arkitektoniskt. I genomförandefasen krävs en varsam hantering och hög kvalitet i utförandet.

En renoverad och utvecklad operabyggnad, med en ny scen för barn och unga, utvecklade repetitionsmöjligheter för Kungliga Operan, bättre arbetsmiljö och ökad tillgänglighet ska säkerställa att Stockholm kan fortsätta erbjuda operaupple-

velser på hög internationell nivå. Renoverade och anpassade lokaler för Operakällaren innebär att den kulturella och gastronomiska verksamheten kan bibehållas och utvecklas. På så sätt ges förutsättningar för bägge verksamheterna att för lång tid framöver finnas kvar på platsen i hjärtat av Stockholm, till nytta och nöje för såväl stockholmarna själva, som för stadens besökare.

## **Bevarande som gestaltningsidé**

Den föreslagna gestaltningen bygger på mötet mellan det bevarade och det tillagda. Detta gäller i alla skalor – från påbyggnadens relation till operabyggnadens övergripande komposition, i relationen mellan byggnadens olika rumstyper, och i samspelet mellan befintliga och nya detaljer. Detta skapar en sammanhållen men varierad helhet där varje del är läsbar som en del av ett större sammanhang.

De kulturhistoriska värdena utgör grund för såväl ombyggnaden av operabyggnaden som för utformningen av den tillkommande volymen. Förslaget har gestaltats med respekt för byggnadens historiska värden och en ambition att ge det nya tillägget egen arkitektonisk kvalitet. Renoveringen ska anpassas till den nuvarande byggnaden och genomföras med så små ingrepp som möjligt, samtidigt som långsiktiga och robusta lösningar eftersträvas ur såväl tekniskt som arkitektoniskt perspektiv.

Den ursprungliga 1800-talskaraktären föreslås även efter ombyggnaden präglad helhetsupplevelsen. Senare tillägg med egna kvaliteter ska kunna avläsas som självständiga skikt i byggnadens utveckling. Särskilt betydelsefulla tillägg, såsom de av Peter Celsing och Nils Tesch från perioden 1955–1975, bevaras och förstås som viktiga delar av byggnadens historia.



Nuvarande operabyggnad sedd från Strömbron.

# FÖRUTSÄTTNINGAR

## SKYDD AV KULTURVÄRDEN

### Förordningen om statliga byggnadsminnen

Operabyggnaden är skyddad som statligt byggnadsminne enligt Förordning (2013:558) om statliga byggnadsminnen (FSBM). Det betyder att regeringen har fattat beslut om att skydda byggnaden för dess kulturhistoriska värde. För det statliga byggnadsminnet gäller särskilda skyddsbestämmelser. Om särskilda skäl föreligger kan tillsynsmyndigheten (Riksantikvarieämbetet, RAÄ) lämna tillstånd till att ändra byggnadsminnet i strid mot skyddsbestämmelserna.

### Plan- och bygglagen

För kv. Norrström 2 gäller stadsplan Pl. 7362 som vann laga kraft 1982-06-17. Eftersom byggnaden omfattas av skydd för kulturvärde genom detaljplanen definieras byggnaden som särskilt värdefull och omfattas av förvanskingsförbud i enlighet med PBL 8:13. Projektet kräver en ny detaljplan.

### Miljöbalken

Stockholms innerstad är av riksintresse för kulturmiljövården i enlighet med Miljöbalken 3 kap. Det riksintressanta anspråket definieras i texten "Stockholms innerstad med Djurgården [AB 115]" senast reviderat 2023-06-01. Att ett område är av riksintresse för kulturmiljövården innebär att kulturvärdet har sådan betydelse att det är av intresse för hela nationen och att kulturvärdena därför ska prioriteras vid planläggning.

## KULTURHISTORISKA OCH ARKITEKTONISKA VÄRDEN

Operabyggnaden bär på en mångfald av berättelser och vittnesbörd – om den tid och de idéer som präglade dess tillkomst, om de förhållanden som föregick dess uppförande samt om hur byggnaden

i olika skeden har tolkats, brukats och värderats av sin samtid. En grundläggande utgångspunkt vid förändringar i en kulturmiljö är att klarlägga dess kulturhistoriska och arkitektoniska värden, för att därefter kunna ta tillvara och värna dessa genom hela förändringsprocessen. Nedan redovisas de mest betydelsefulla värden som identifierats och hanteras inom ramen för projektet.

### 250 år av opera- och balettkonst vid Gustav Adolfs torg

Den svenska operascenen, med rötter i Gustav III:s ambition att skapa en operascen på svenska för svenskarna, har sedan 1700-talet haft sitt centrum vid Gustav Adolfs torg. Den närmre 250-åriga traditionen på platsen lever vidare i dagens opera-byggnad.

### Operabyggnaden i staden

Operabyggnaden är betydelsefull för Stockholms identitet som en del av det monumentala och formella stadsrummet kring Stockholms ström. Här finns flera för Sverige centrala och symboliska verksamheter, såsom statliga institutioner, näringsliv och kultur. Operabyggnaden ingår tillsammans med andra kulturhistoriskt viktiga byggnader i en miljö av påkostad och ambitiös arkitektur från olika tider, som utstrålar pondus och dignitet. Inga större förändringar har skett i stadsrummet på över 100 år, men lager av årsringar ger en miljö med mångskiftande dimensioner.

Operabyggnaden är en tydlig solitär byggnads-volym omgiven av fria ytor vilket bidrar till dess monumentala anslag. Samtidigt är huset ett nav mellan skilda stadskaraktärer: den strukturerade och strama stenstaden vid Gustav Adolfs och Stockholms ström, den mer intima miljön invid Jakobs torg och den mer informella grönskan vid Karl XII:s torg och Kungsträdgården.



Kungliga foajén. Foto Åke E:son Lindman

### **En välbevarad 1800-talsteater med tydliga årsringar**

Operabyggnaden utgör ett synnerligen välbevarat exempel på det sena 1800-talets teater- och arkitekturideal. I många andra samtida exempel är strukturen inte lika påtaglig och tydlig som i fallet med operabyggnaden. Karaktäristiskt är den uppbrutna byggnadsvolymen som också återspeglar byggnadens funktioner: Salongshuset, Scenhuset och Terrassbyggnaden, och bidrar till att byggnaden inte upplevs som så stor som den faktiskt är. Salongen är väsentlig för förståelsen av byggnaden som teaterbyggnad, men alla publika ytor som leder fram till salongen har stor betydelse för förståelsen av den särskilda teaterarkitekturen. Fasaduppbyggnaden följer ett klassiskt tredelat palatsmotiv med sockel, piano nobile och attikavåning, en nyrenässansdräkt typisk för sin tid

De lättare tillbyggnaderna i öster, från 1900-talet ritade av Nils Tesch och Peter Celsing håller en hög arkitektonisk nivå och är medvetet utformade för att särskilja sig från den tunga huvudvolymen. Tillbyggnaderna är arkitektoniskt högkvalitativa och karaktäriseras av en blandning av historiserande och modernistiska tillägg.

### **En tekniskt avancerad byggnad för sin tid**

Operabyggnaden uppfördes i en brytningstid. Husets konstruktion präglas av en blandning av för tiden äldre väl beprövad teknik och samtida konstruktiva lösningar i framkant. Stora delar av den ursprungliga tekniken, som speglar 1800-talets byggnadstekniska kapacitet bevaras ännu i byggnaden. Huset hade ursprungligen en mycket väl genomtänkt ventilationslösning och det brandtekniska säkerhetstänkandet var även väl utvecklat för tiden och de många parallella trapphusen liksom den ursprungliga elbelysningen är exempel kopplade till detta.

### **Högkvalitativa publika interiörer**

Det finns få motsvarande byggnader, nationellt såväl som internationellt, som kan uppvisa lika välbevarade interiörer som operabyggnaden. Den interiöra arkitektoniska upplevelsen stegras successivt från entréerna för att nå sin höjdpunkt i salongen och scenen. Särskilt stora arkitekturvärden har inredningarna i trapphallen, de kungliga utrymmena, guldfoajén och salongen. Dessa interiörer präglas av påkostade material och ytbehandlingar som stuckaturer, stuccolustro, stuccomarmor, förgyllningar, rikliga utsmyckningar och listverk. Några av tidens främsta konstnärer är representerade i interiörerna i form av måleri och skulptur, vilket speglar den höga ambitionsnivån.

De övre publika våningarna är mer sparsamt utformade med slätputsade ytor, klinkerplattor och enklare snickerier men även här finns rumsliga kvaliteter och genomtänkta rörelsemönster. Interiörens skilda karaktärer speglar det tidiga 1900-talets klassamhälle.

### **Starten för det svenska gastronomiska undret**

Operakällarens verksamhet har med sin historia kommit att bli en institution som en viktig del av Stockholms krogliv och är en väsentlig del av operabyggnadens innehåll. Ombyggnaden av Operakällaren för Tore Wretman representerar starten av den framgångsrika svenska gastronomiska utvecklingen under andra halvan av 1900-talet.

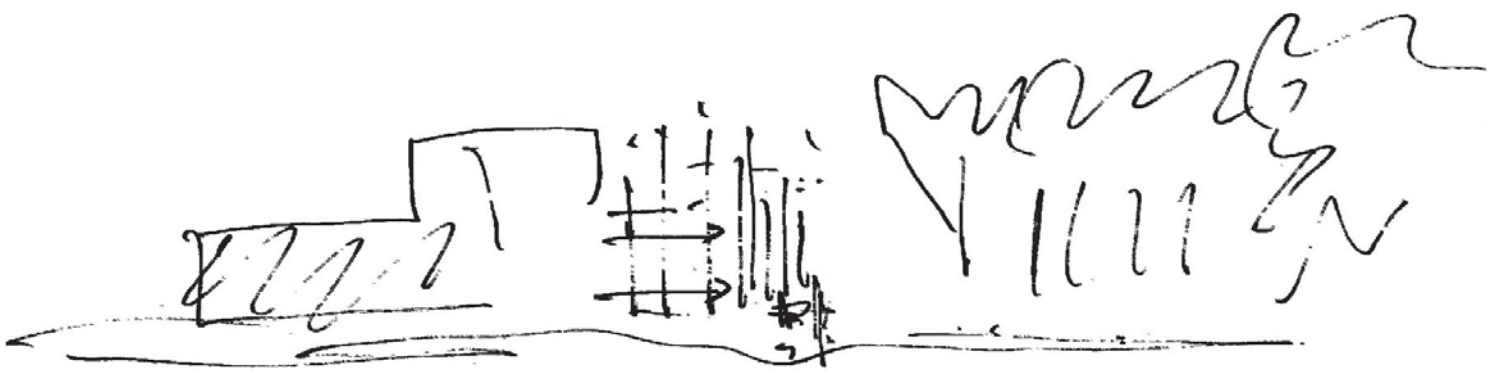
Operakällarens stora matsal är utförd i nyrenässans liksom buffén vars väggpaneler är återanvända från Gustav III:s opera. Café Operas interiör präglas av nybarock med rika stuckaturer och takmålningar. Operabarens boiserade interiör är en av Stockholms bäst bevarade jugendinredningar. Interiörerna i tillägg av arkitekterna Peter Celsing och Nils Tesch har stora arkitektoniska värden. Allt är genomtänkt in i minsta detalj i dessa inredningar.



PARK  
FÖRSTÄ

KETT  
H  
RADEN





Konceptskiss.

# ARKITEKTONISK METOD

## OM ATT HITTA BALANSEN

Projektets arkitektoniska syfte och mål är att skapa en ny balanserad helhet av befintligt och nytt. Den nya påbyggnaden möjliggör en modernisering och utökning av operafunktionen, med en ny scen och nya repetitionssalar mot öster. Förändringen baseras på en förståelse av byggnadens och platsens historik och värden. Projektet eftersträvar en hög arkitektonisk kvalitet värdig den befintliga byggnaden.

Tiden lägger till och skalar av lager på alla byggnader. Dessa lager behöver förstås i syfte att välja vilka lager som ska betonas och lyftas fram och hur nya lager kan relatera till de tidigare. I dialog med det befintliga kan man lära sig om andra tiders förhållningssätt till gestaltning, konstruktionsteknik, funktionalitet och materialitet. Denna kunskap ska styra och påverka det arkitektoniska förhållningssättet till det lager som läggs till.

*“Opera är när man försöker kombinera alla konstarter på en gång: sång, musik, poesi, rörelse, bilder, rum, färger, ljus [...] för att få alla element att smälta samman till en högre enhet”*

Holten, Kasper. En lille bog om opera, s. 6. Lithuania: Balto print, 2018.

Så skriver Kasper Holten i prologen till sin bok “En liten bok om opera”. Till konsterna skulle man kunna lägga arkitektur som ramverk för opera. Arkitektur kan jämföras med operans förmåga att skapa en koppling mellan alla dess komponenter.

Arkitektur omfattar hela spektrumet av tekniska, funktionella och estetiska förutsättningar, vilka alla är delar som ger en förståelse för helheten, av vilken de är en oumbärlig del.

I detta projekt bygger den arkitektoniska metoden på historisk kartläggning, analys och värdering av det befintliga. Mot denna bakgrund formuleras sedan en arkitektonisk idé.

### 1. Historisk kartläggning

Först kartläggs den befintliga byggnadens historik och dess bakgrund. Detta görs genom att studera källor och projektrelevanta dokument såsom kulturmiljöanalys, vårdprogram, antikvariska förundersökningar och utredningar.

### 2. Arkitektonisk analys – byggnadens geometri

Sedan analyseras den befintliga byggnadsvolymens geometri, med målet att förstå de geometriska utgångspunkterna för en påbyggnad. Analysens fokus ligger på exteriörer, volymer, stadsbild och närmiljö.

### 3. Arkitektonisk värdering – ställningstagande

Därefter beskrivs de arkitektoniska värdena i den befintliga byggnaden. Dessa värden ska respekteras och vidareutvecklas i den nya påbyggnaden.

### 4. Arkitektonisk idé

Med analysen och värderingen som bakgrund formuleras den arkitektoniska idén och det arkitektoniska förhållningssättet. Båda definierar projektets handlingsutrymme, det vill säga i vilken utsträckning projektet påverkar den befintliga byggnaden och hur den nya påbyggnaden relaterar till den befintliga byggnaden. Målsättningen är att uppnå balans mellan befintliga värden och funktionella krav samtidigt som nya arkitektoniska värden tillskapas.

## 1. HISTORISK KARTLÄGGNING

Efter decennier av diskussioner om hur den så kallade "operafrågan" skulle lösas, uppfördes operabyggnaden under åren 1891–98. På initiativ av det privata näringslivet hade då ett konsortium bildats som löst finansieringsfrågan och anordnat en arkitekttävling. Arkitekten Axel Anderberg var endast 29 år gammal när han ritade det nya huset. Han genomförde studieresor till kontinenten och hade framför allt tyska och franska förebilder till sitt förslag.

Den nya byggnaden fick tre huvudfunktioner som alla skulle samsas under samma tak. Dels skulle här naturligtvis inrymmas salong och publika utrymmen (salongshuset), dels repetitionslokaler och loger (scenhuset) men också en rad affärs- och restauranglokaler (terrassbyggnaden). De senare syftade främst till att bringa stabilitet och inkomster för operabyggnadens förvaltning.

Högt säkerhetstänkande präglade den nya byggnaden liksom byggnadens svåra grundförhållanden invid Strömmen. Anderberg disponerade interiören så att den arkitektoniska upplevelsen skulle stegras successivt för att nå sin höjdpunkt i salongen. Både de rent byggnadstekniska och de scentekniska lösningarna var avancerade och tillhörde då byggnaden invigdes de allra främsta i Europa. I synnerhet ventilationssystemet hyllades genom sin sinnrika konstruktion som skulle möjliggöra en noga avvägd mängd frisk luft vid varje sittplats.

Diskussionen runt rivningen av Gustav III:s opera, som tidigare låg på platsen, var omfattande och den nya operabyggnaden fick ett blandat mottagande, somliga sågade byggnaden medan andra tyckte att Anderberg utifrån givna förutsättningar klarat byggnadsuppgiften riktigt bra. Byggnadsvolymen var i plan komponerad som ett kors med scentornet som den mellersta och högsta delen av byggnaden ovanpå en sammanhängande sockel. Korsarmen mot Kungsträdgården var ursprungligen skisserad med en längd fram till sockelkanten, men av ekonomiska skäl förkortades den.

Operabyggnaden uppfördes, med inspiration från Tessins slottsbyggnad, i nyrenässans med interiörer i nybarock enligt tidens rådande mode men kom under de närmsta åren efter invigningen att hamna i fokus för den stildebatt som rådde i arkitektkretsar runt sekelskiftet 1900. Den nya jugendstilen var i antågande och skulle mycket snart bli den allena rådande.

Redan på 1920-talet gjordes en del ombyggnader i operabyggnaden. Framför allt utökades operaverksamhetens ytor på bekostnad av butiker och restauranger i bottenvåningen. Mot Strömgatan låg bland annat den så kallade Operahallen, vars lokaler 1924–25 införlivades med Operan. De flesta av Operans delar och restauranglokalerna kunde dock användas relativt oförändrade fram till 1950-talet. Herrekiperingen i hörnet Arsenalsgatan/Karl XII:s torg byggdes om till operabar 1904 och inreddes i den nya jugendstilen.

1.



2.



3.



Redan 1895 öppnade restaurang Operakällaren i terrassbyggnaden. Med tiden blev den säsongsbetonade uteserveringen på och runt byggnaden alltmer frekvent. På 1930-talet uppfördes de första permanenta påbyggnaderna ovanpå serveringsterrassen. En sommarveranda i gatuplan tillkom första gången i samband med sommarolympiaden i Stockholm 1912 och verandor av mer eller mindre permanent karaktär har sedan dess varit en del av Operakällarens lokaler.

Under 1950-talet hade de en gång så avancerade byggnadstekniska lösningarna i operabyggnaden tjänat ut. Först ut att moderniseras var Operakällarens lokaler där Tore Wretman skulle ta över driften. Ombyggnaden leddes av arkitekterna Nils Tesch och Peter Celsing och innebar bland annat uppförande av nya påbyggnader på terrassbyggnaden, att restaurangköket flyttades upp från källaren och att restauranglokalen Bakfickan iordningställdes. Ombyggnaden genomfördes med hög kvalitet och konstnärer bidrog till gestaltningen.

Terrassen mot parken var ursprungligen en öppen utomhusyta med tillfälliga paviljonger och serveringsytor. Med Celsing och Teschs renoveringar täcktes terrassen för att skapa en permanent inomhusrestaurang mot vattnet, Festvåningen, och en personalrestaurang för operan, Futtan, mot kyrkan. Mellan de två matsalarna byggdes Rotundan, som skulle kunna användas som både repetitions- och matsal. I marknivå mot sockelväningen byggdes Verandan som serveringslokal för Operakällaren.

1974 uppfördes Lagerlunden i marknivå invid absiden framför Café Opera. Lagerlunden ritades av Peter Celsing som serveringslokal för Operakällaren och byggdes i lätt och luftig stil.

1968 inledde Byggnadsstyrelsen ett utredningsarbete vars syfte var att se över moderniseringsbehovet för Operans lokaler. Utredningen kom fram till att operabyggnaden skulle renoveras i nio etapper där varje steg skulle utformas fristående och därmed störa verksamheten så lite som möjligt.

Illustrationer nedan:

1. En av Axel Anderbergs olika skisser av operabyggnaden med en längre korsarm mot Kungsträdgården.

Källa: Okänd

2. Operabyggnadens färdigställda volym.

Okänd fotograf. Källa: Stockholms stadsmuseum

3. och 5. Foton från omkring 1900 av den ursprungliga byggnadsvolymen med uteservering på sockeln.

3. Okänd fotograf. Källa: Tekniska museet

5. Okänd fotograf. Källa: Spårvägmuseet

4. och 6. Foton av operabyggnaden med tillbyggnader av Tesch och Celsing.

4. Fotograf AIX Arkitekter

6. Källa: Okänd

4.

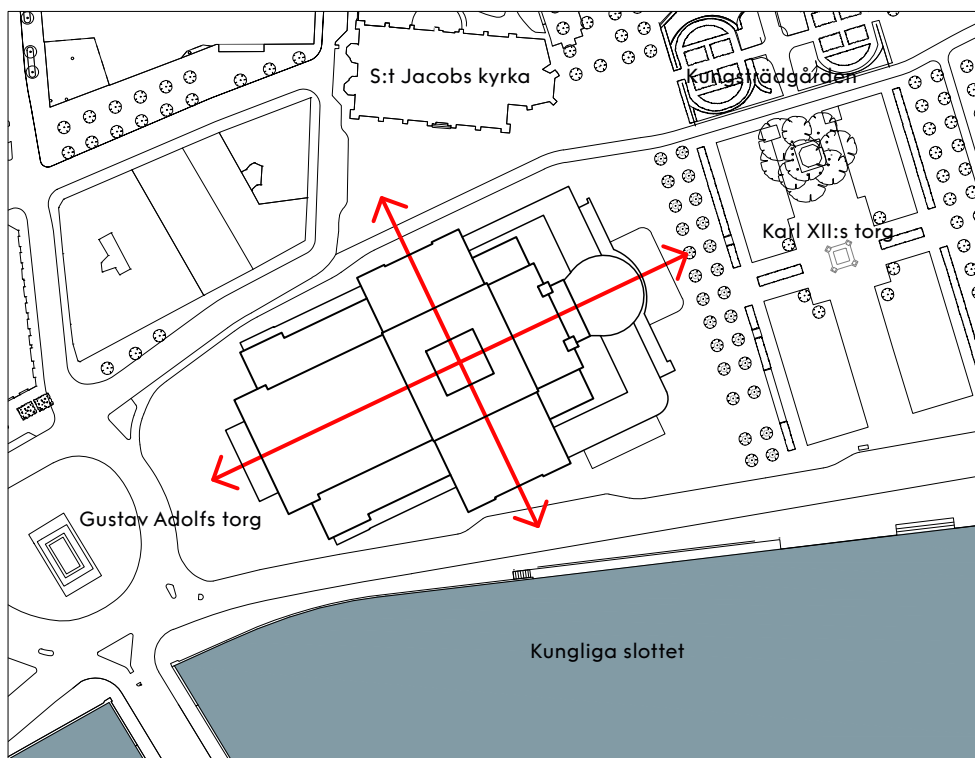


5.



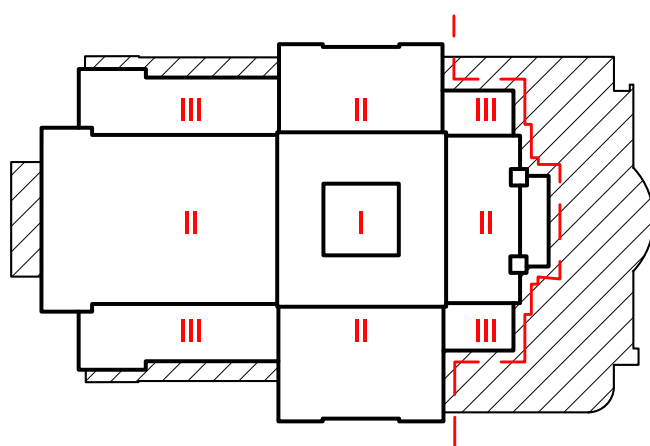
6.





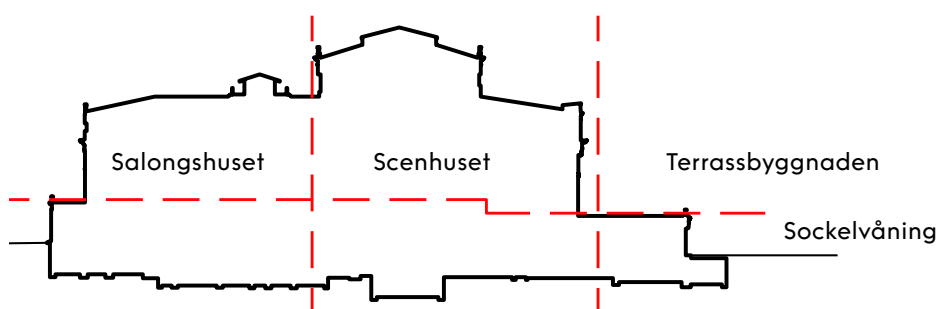
### Situationsplan

Operabyggnadens möte med staden – operabyggnaden sammanlänkar fyra olika stadsrumskaraktärer.



### Planritningsdiagram med byggnadshierarki

- I : Korsarmsmitten, scenhuset
- II : Korsarmarna
- III : Sidoflyglar
- ▨ : Terrass ovanpå sockelvåning



### Sektionsdiagram med byggnadsbeteckningar

## 2. ARKITEKTONISK ANALYS

### Operabyggnadens möte med staden

Operabyggnaden är en solitär byggnadsvolym omgiven av prominenta stadsrum vilket bidrar till dess monumentala anslag. Byggnaden med sin stensockel står stark i sitt möte med staden och förankrar ett historiskt samband med stadslandskapet och de andra prominenta byggnaderna runt Strömmen.

Operabyggnaden relaterar till olika stadsrumskarakterer:

- Huvudentrén är belägen i väster, där den möter den strukturerade och strama stenstadskarakteren vid Gustav Adolfs torg.
- Mot norr möter operabyggnaden S:t Jacobs kyrka och det asymmetriska medeltida Jakobs torg.
- Den kungliga entrén finns på byggnadens södra fasad där byggnaden möter stadsrummet runt Strömmen, Kungliga slottet och Riksdagshuset.
- Mot öster möter operabyggnaden den friare, lägre och bitvis informella karaktären och grönskan i Kungsträdgården.

De lätta paviljongstrukturerna står i kontrast till den tunga operabyggnaden och utgör ett varsamt tillägg. Området mellan operabyggnaden och Kungsträdgården har över tid förändrats. Den tidigare öppna kopplingen mellan serveringsterrassen och parken är inte lika tydlig i dag. Terrassvåningen skyms från parken av de på 1990-talet återskapade alléerna som står tätt på operabyggnaden.

### Operabyggnaden – 1890-talets byggnad

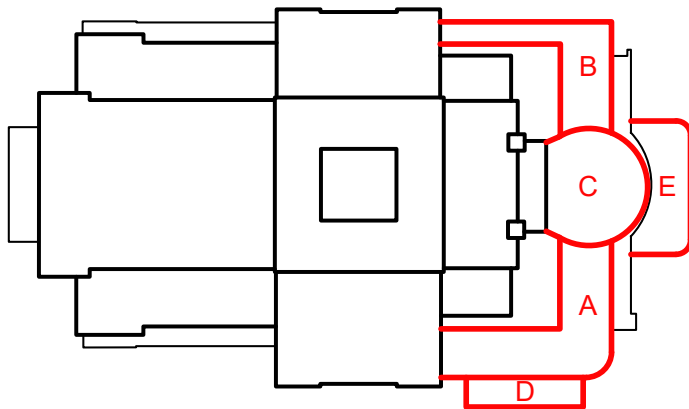
Operabyggnaden har en inte helt symmetrisk korsformad grundplan som består av adderande, uppbrutna, avtrappande volymer och terrasser. Byggnadsvolymerna är förskjutna i plan och sektion och är ett av operabyggnadens främsta kännetecken som bidrar till att upplevelsen av byggnadsvolymer reduceras.

Uppdelningen i volymer signalerar byggnadens funktion. Scenhusets upphöjda del i korsarmsmitten rymmer scenmaskineriet över scenen och är synligt vida omkring, en byggnadsdel som är karakteristisk för opera- och teaterhus, byggnadens hjärta och kärna.

Uppdelningen sker både i plan och i sektion där byggnadsdelarna är förskjutna i förhållande till den primära byggnadsdelen scentornet, sedan korsarmarna och slutligen sidoflyglarna. Sockelvåningen sammanför alla delar till en helhet.

Axel Anderberg benämnde operabyggnaden som delad i tre byggnadsdelar: Salongshuset, Scenhuset och Terrassbyggnaden. Delarna står som en enhetlig komposition på den underliggande sockelvåningen som följer korsarmarna mot söder, väster och öster. Mot öster vid terrassbyggnaden är dock sockeln en våning lägre. Terrassbyggnaden möter också den södra korsarmen längre fram mot Strömmen än sockeln på motsatt sida.

Ursprungligen skiljde en ljusgård korsarmsstrukturen från terrassbyggnaden. Terrassbyggnaden avslutas med en markant trappa med ett rundat mittparti, en absid, mot Kungsträdgården. Både terrassbyggnaden och korsarmen mot öster relaterar således annorlunda till den övergripande volymstrukturen än resten av byggnaden.

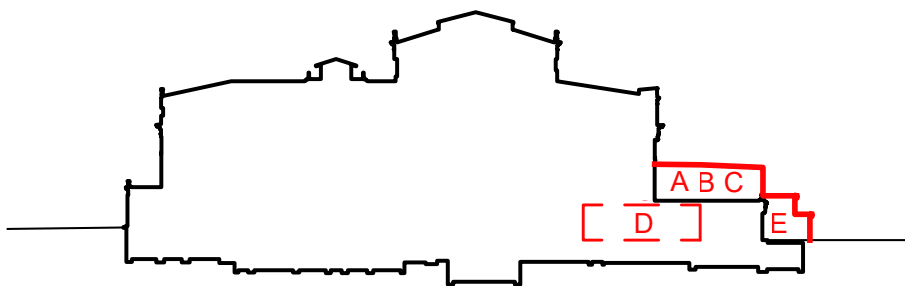


Planritningsdiagram med byggnadsbeteckningar

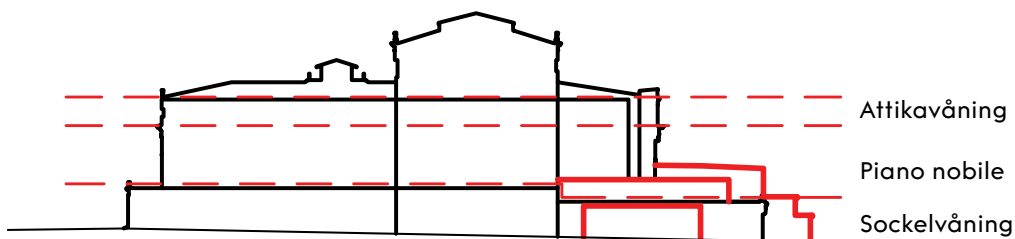
- A : Festvåningen
- B : Futtan
- C : Rotundan
- D : Verandan
- E : Lagerlunden



Terrassbyggnadens sockel är lägre än sockeln på korsarmsbyggnaden. Proportionerna på korsarmsbyggnadens östra fasad är desamma som på de andra fasaderna. Bilden är beskuren. Fotograf G. Wigeli, 1928.  
Källa: Antikvarisk-topografiska arkivet.



Sektionsdiagram



Fasaddiagram med byggnadsbeteckningar

### **Operabyggnaden – 1900-talets påbyggnader**

I samband med olympiaden i Stockholm 1912 uppfördes den första fasta verandabyggnaden mot Strömmen, den kom att följas av flera paviljongliknande tillbyggnader runt sockeln. Med tiden blev de säsongbetonade uteserveringarna på serveringsterrassen och i markplan runt terrassbyggnaden alltmer permanenta. Under 1930-talet byggdes en fast serveringsbyggnad på terrassvåningen. I slutet av 1950-talet fanns det ett behov av en större modernisering av restauranglokalerna och nya påbyggnader på serveringsterrassen och i markplan utanför terrassbyggnaden tillkom.

Tillbyggnaderna var följande:

- Festvåningen: Restauranglokal på serveringsterrassen mot Strömmen och Kungsträdgården.
- Futtan: Operans personalmatsal på terrassens yta mot S:t Jacobs kyrka.
- Rotundan: Repetitionslokal på serveringsterrassen i byggnadens centrala axel.
- Verandan: Restauranglokal i markplan utanför stora matsalen, mot Strömmen.
- Lagerlunden: Restauranglokal i öster utanför Café Opera.

Typologiskt skiljer sig påbyggnaderna från den ursprungliga operabyggnaden. Den ursprungliga byggnaden är en tung korsarmsbyggnad som i sitt möte med terrängen och staden hålls samman av en granitsockel. Terrasspåbyggnaderna kontrasterar mot tyngden genom att vara lätta paviljongliknande strukturer. Påbyggnaderna mottogs väl vid den tiden både för sitt omsorgsfulla förhållningssätt till den befintliga byggnaden och sitt moderna uttryck.

Trots sin paviljongliknande karaktär är påbyggnaderna signifikanta vad gäller uttryck, material och placering. Karaktärsfulla delar av

ursprungsbyggnaden kom dock att skymmas vilket minskade byggnadens monumentala anslag. Operabyggnadens relation till Kungsträdgården, Jakobs torg och Strömmen ändrades med terrasspåbyggnaderna. Serveringsterrassens nära relation till Kungsträdgården byggdes bort och ersattes av serveringsutrymmen inomhus.

### **Fasaden**

Operabyggnadens arkitektoniska relation till Stockholms slott är i fasadhänseende tydlig. Fasadmotivet i den ursprungliga operabyggnaden är tredelat i sockel, piano nobile och attikavåning. Sockelvåningen är utförd i granit och löper runt hela byggnaden. Ovensidan utgörs delvis av terrasser. Byggnadskompositionen är avläsbar i sockelvåningen som är likartad för salongs- och scenhuset men lätt annorlunda, och lägre, på terrassbyggnaden.

Ovanför sockeln har salongs- och scenhuset ett putsat fasadmotiv med höga fönsterpartier. Fasadytorna är indelade med ljusa hörnlisener (vertikala murband) och pilastrar av sten. Fönstren har tydligt markerade ljusa omfattningar i sten. Ovanför fasadytorna finns en attikavåning. Byggnaden avslutas med en kraftig taklist och balustrad. Byggnadernas höjder korresponderar med varandra i hög- och lågdelar.

Operabyggnadens fasad mot Gustav Adolfs torg välkomnar publiken in i byggnaden. Entréportikens öppna karaktär ger en tydlig visuell kontakt till Gustav Adolfs torg.

Operabyggnaden var ursprungligen välkomnande och tillgänglig mot Kungsträdgården. Den östra korsarmen avslutades med en tempelgavel mot terrassbyggnadens serveringsterrass. Terrassbyggnadens fasader mot parken och Strömmen har genom åren varit föremål för ett antal påbyggnader och med tiden permanentade uteserveringar.



Nuvarande operabyggnad sedd från Strömbro.

### 3. ARKITEKTONISK VÄRDERING

Ställningstagande baserad på analysen. De viktigaste arkitektoniska värdena i den befintliga byggnaden:

#### **Operabyggnadens historia**

Kungliga Operans och Operakällarens nästan 250 år långa närvaro vid Gustav Adolfs torg ger en lång historisk kontinuitet som är ett betydande kulturhistoriskt värde. Byggnaden har i sin helhet arkitektoniskt värde och är ett levande byggnadsminne som fortfarande används för sin ursprungliga funktion.

#### **Operabyggnadens komposition**

Operabyggnadens tydliga korsarmsstruktur och geometriskt hierarkiska struktur av kubiska volymer bidrar till att upplevelsen av den stora byggnaden varierar. Uppdelningen i volymer signalerar byggnadens funktion. Operabyggnadens sockelvåning av granit har stort arkitektoniskt värde och fungerar som samlande byggnadselement för hela byggnadskompositionen. Sockelvåningen förstärker operabyggnadens monumentala karaktär.

Scenhusets upphöjda del i korsarmsmitten inrymmer scenmaskineriet över scenen och är synligt vida omkring, en byggnadsdel som är karakteristisk för opera- och teaterhus och utgör byggnadens hjärta och kärna. Läsbarheten av årsringarna som kontinuerligt har lagts till byggnaden, särskilt synliga genom Celsings och Teschs tillbyggnader, representerar ett eget arkitektoniskt värde.

#### **Fasaden**

Fasaduppbyggnadens klassiskt tredelade fasadmotiv med sockel, piano nobile och attikavåning, har en tydlig arkitektonisk relation till Stockholms slott. Fasaderna har en indelning där alla korsarmar har fem moduler med högre detaljeringsgrad i de tre mittersta modulerna och där sidoflyglarna avslutas med en utskjutande sektion med större detaljrikedom. Fasadornamenteringens rytm, relief, djup och skuggspel skapar liv och variation till fasaderna.

#### **Operabyggnadens materialitet**

Sockeln i röd granit och fasaderna av puts och olika sorters sten bildar tillsammans en noggrant balanserad variation med avstämd färgpalett och av hög kvalitet som åldras väl.

#### 4. ARKITEKTONISK IDÉ

Projektet ska säkerställa framtida operaproduktion på högsta nivå, så att verksamheten kan fortsätta att verka och utvecklas i operabyggnaden på den befintliga platsen. Renoveringen och påbyggnaden ska anpassas till den nuvarande byggnaden och genomföras med så små ingrepp som möjligt samtidigt som långsiktiga och robusta lösningar eftersträvas ur såväl tekniskt som arkitektoniskt perspektiv.

##### **Operabyggnadens komposition**

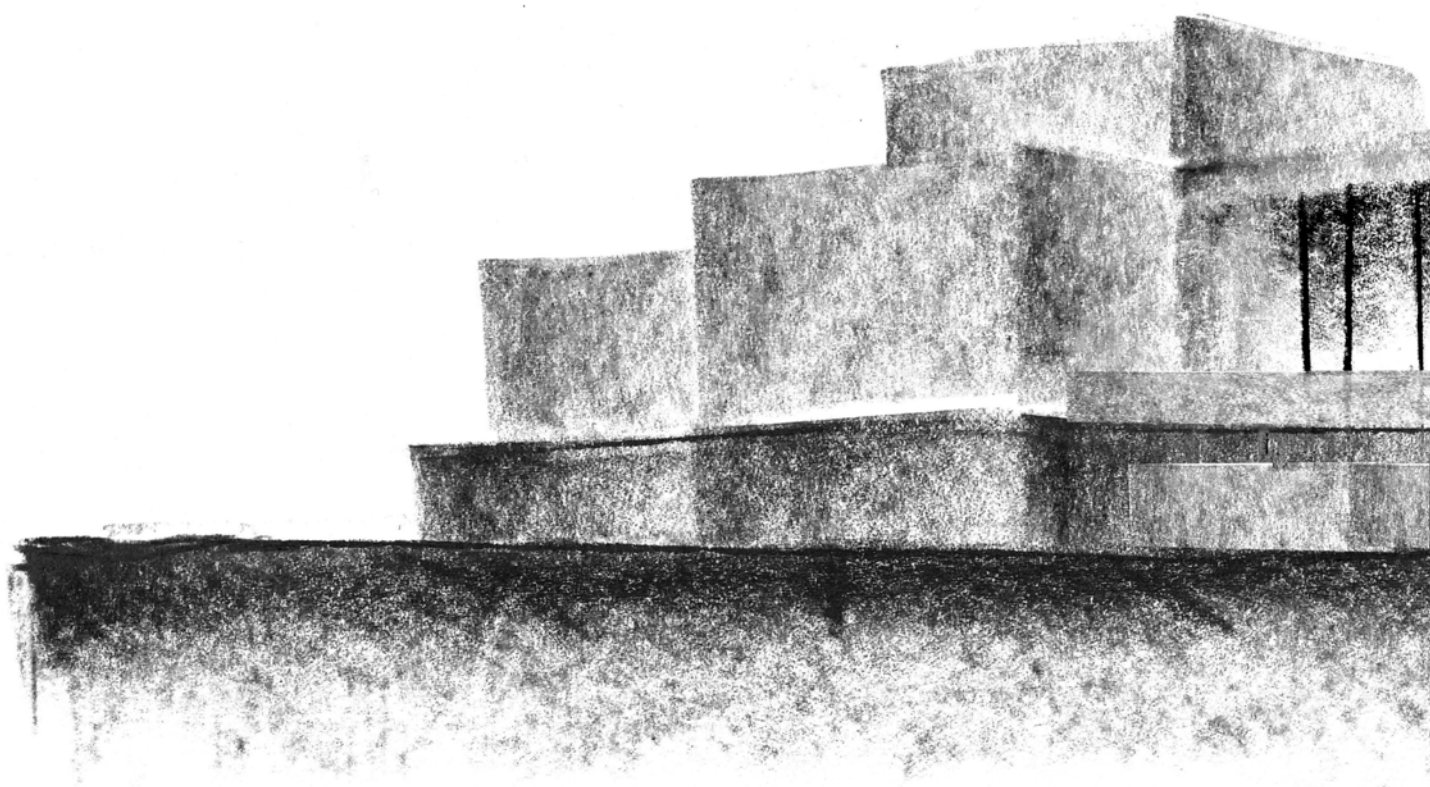
Den nya påbyggnaden ska arkitektoniskt förstärka operabyggnadens komposition som helhet och ge byggnaden ett tydligt avslut. Målet är att gestalta en påbyggnad som arkitektoniskt speglar sin samtid, samtidigt som den respekterar sitt historiska sammanhang. Den arkitektoniska målsättningen är att skapa en ny balanserad helhet som är mer än bara summan av dess enskilda delar – helheten ska vara i arkitektonisk balans. Påbyggnaden påverkar inte den ursprungliga byggnadens fotavtryck.

##### **Operabyggnadens materialitet**

Renoveringen av den befintliga byggnaden ska utföras med hög kvalitet som står i paritet med den ursprungliga byggnadens dignitet och karaktär. Nybyggda delar ska utformas och utföras med ett långsiktigt tidsperspektiv. Målet är att påbyggnaden blir lika långsiktigt hållbar som den ursprungliga byggnaden. För att bevara operabyggnadens historiska karaktär ska den nya påbyggnaden både vara visuellt urskiljbar från den befintliga byggnaden och samtidigt referera till den.

##### **Fasaden**

Påbyggnaden ska anknyta till den befintliga fasadens rytm och använda den som en grundton. Ambitionen är att fasadgestaltningen ska stärka relationen mellan nuvarande byggnaden och den nya påbyggnaden genom att den senare utgör en tolkning av den förra. Den nya påbyggnaden med en ny scen för barn och unga ska tillföra nya värden till det offentliga stadsrummet. Byggnaden ska uttrycka öppenhet och bidra till förbättrade upplevelsevärden.



### **Förhållningssätt – Befintlig byggnad**

Det övergripande målet är att förtydliga och förstärka den befintliga byggnaden, så att den efter en invändig restaurering och renovering framstår stark och trovärdig i mötet med projektets nya årsringar. De befintliga kulturhistoriska värdena ligger till grund för arbetet med operabyggnaden och den tillkommande volymen.

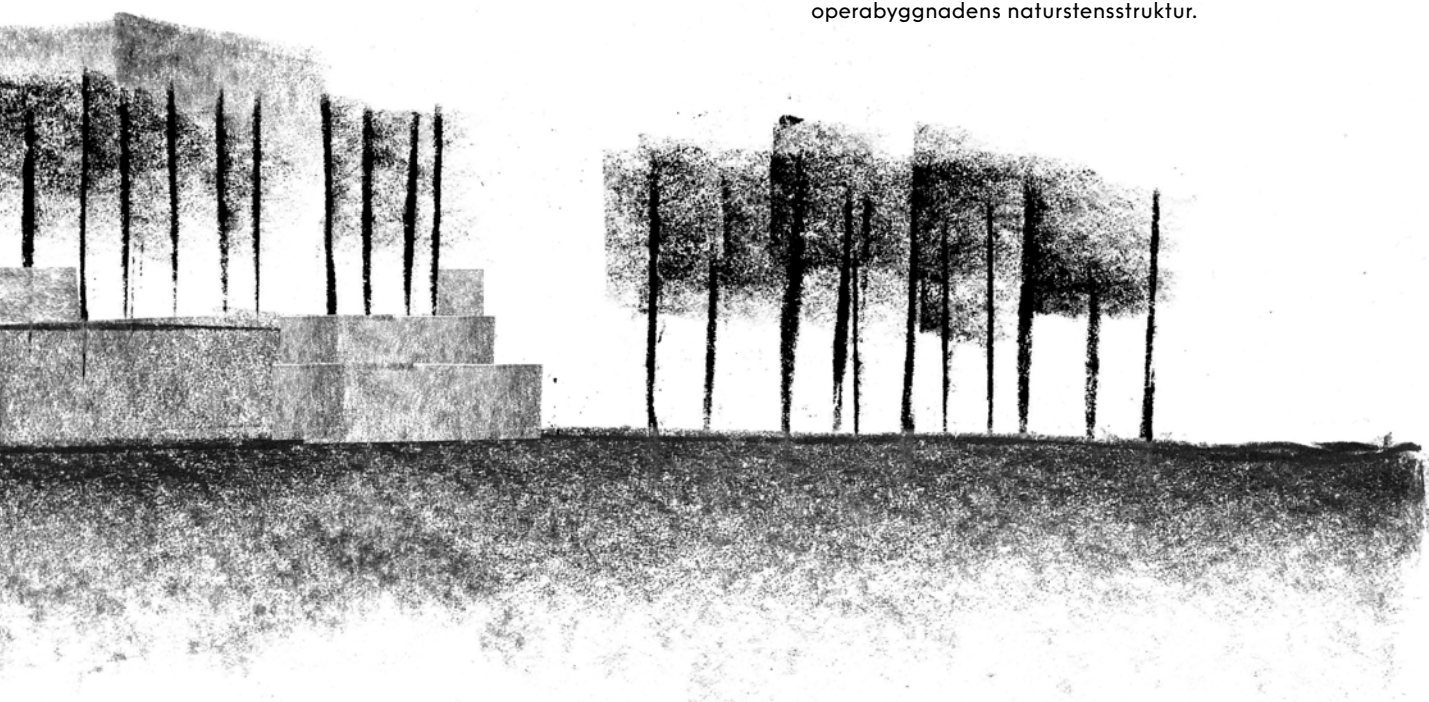
Ambitionen är att värna och förstärka bevarade värden och lägga till den nya volymen, med Operans tillkommande funktionsprogram, där det ger minsta möjliga negativa påverkan på befintliga kulturhistoriska värden och största möjliga positiva effekt för byggnadens arkitektur och omgivande stadsrum.

### **Förhållningssätt – Ny påbyggnad**

För den nya påbyggnaden är ambitionen att skapa en ny arkitektonisk balans med den befintliga byggnaden och dess olika tidslager. De tillkommande nya byggnadsdelarna ges ett samtida formspråk, som ur arkitektoniskt perspektiv har målet att motsvara ursprungsbyggnadens kvalitet.

#### **Konceptskiss:**

Fasaderna på de nya sidoflyglarna öppnar sig mot staden och synliggör operaverksamheten. Fasaderna är en arkitektonisk tolkning av parkens träd och operabyggnadens naturstensstruktur.







Operabyggnadens fasad med den nya påbyggnaden.

# PROJEKTET

## OPERABYGGNADEN I STADEN

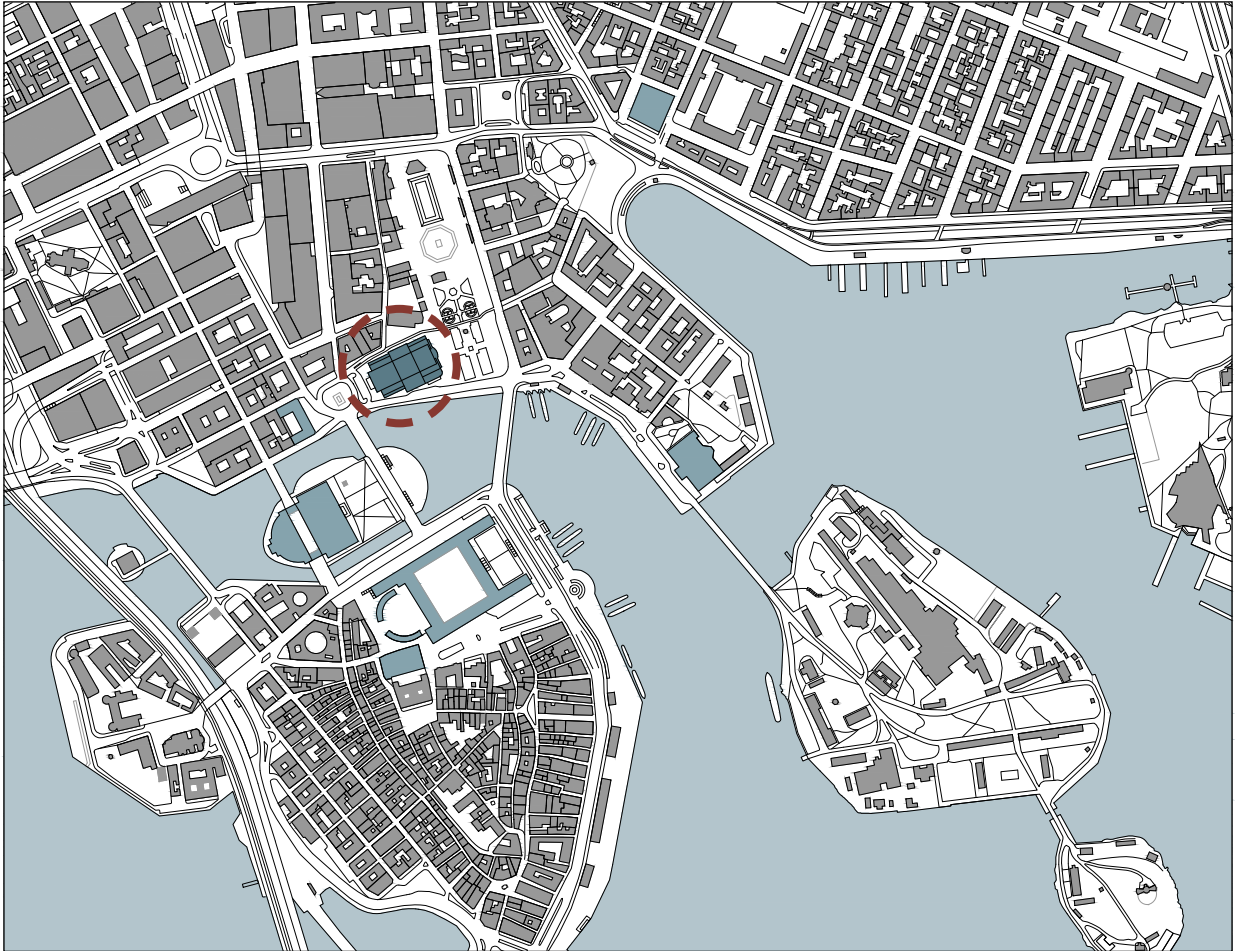
Operan är belägen invid Norrström i centrala Stockholm, ett högt värderat och känsligt stadsrum. Operabyggnadens omgivning och byggnaden som monument i stadslandskapet kommer att påverkas av den nya påbyggnaden och det ställer stora krav på hur gestaltningen utformas med hänsyn till stadsrummets skala och omgivningarnas karaktär.

Operabyggnaden omges i fyra väderstreck av skilda typer av offentliga stadsrum. Projektets målsättning är att den föreslagna förändringen ska upplevas tidlös, med utgångspunkt i materialval och den gedigna stadsrumskaraktär som finns runt operabyggnaden. En renodling sker både för att uppnå en sammanhållen helhet och för att ansluta till varje stadsrum. Nya tillägg ska vara tydliga men utan att dominera helheten.

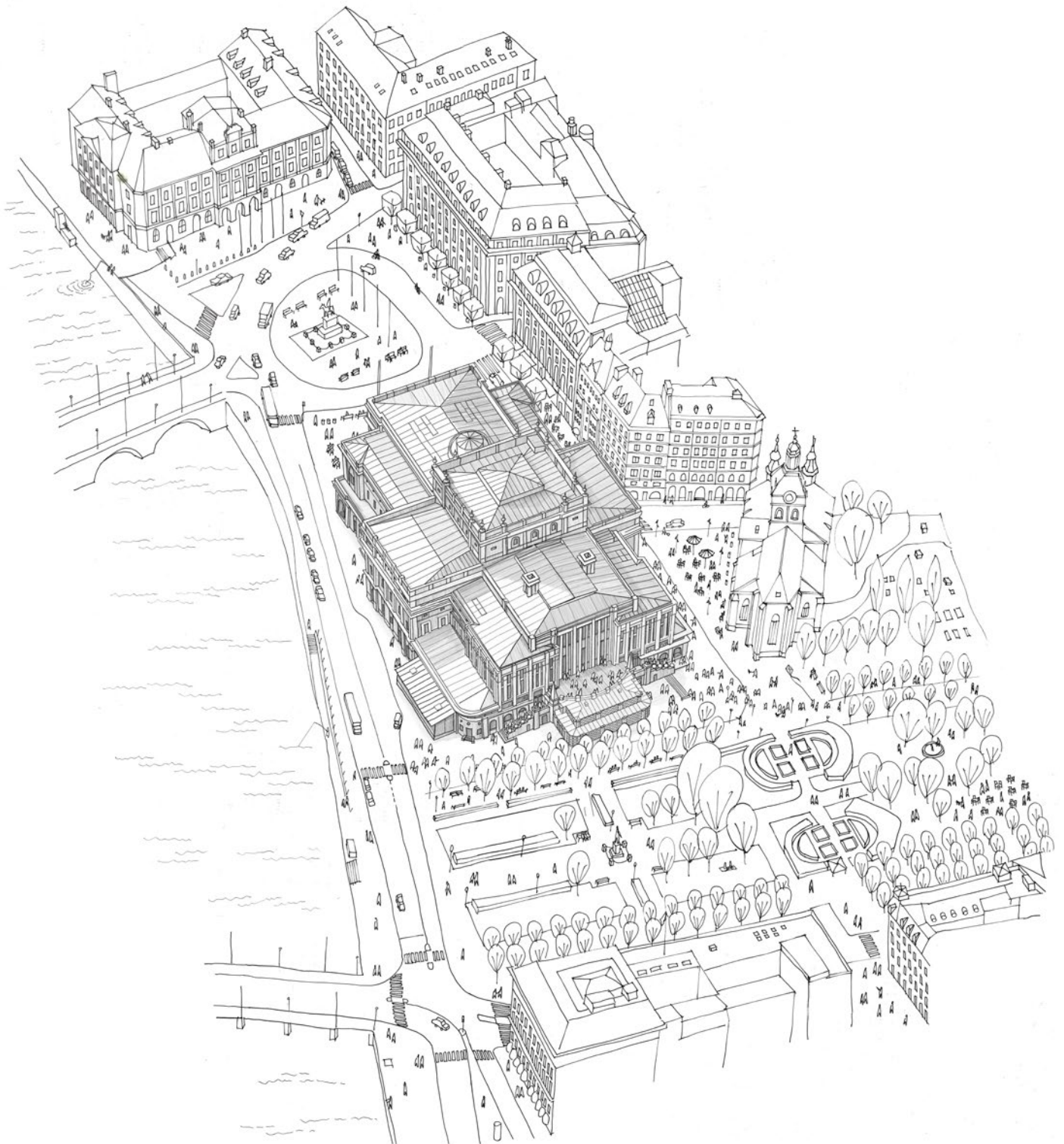
I väster möter byggnaden den strukturerade och strama stenstadskaraktären vid Gustav Adolfs torg. Torget i sig har två huvudriktningar: skulpturen i mitten av torget pekar mot Kungliga slottet i söder och

i öst-västlig riktning möter torget operabyggnadens huvudentré och Arvfurstens palats. Mot norr möter operabyggnaden det intima, asymmetriska och medeltida Jakobs torg och S:t Jacobs kyrka. Vid nya scenentrén mot Jakobs torg skapas en entréplats med en tydlig koppling mellan inne och ute. Trappor och en kort ramp tar upp nivåskillnaden till den inre entréns golv. Entréplatsen föreslås markeras med en rad granitklot som också ger en avgränsning mot cykelbanan.

Operabyggnadens södra sida vänder sig mot det formella stadsrummet runt Strömmen med Kungliga slottet och Riksdagshuset. Här verkar operabyggnaden i stadens skala och dess volymer samverkar med övriga monumentalbyggnader runt Norrström. Den södra sidan är också byggnadens primära inlastningssida. Vid Strömgatan föreslås infällda hällar av granit vinkelrätt mot byggnaden för bättre funktion vid leveranser till och från fastigheten. Motivet med granithällar omgivna av gatsten kan i framtiden prövas för en tillämpning på alla gångbanor runt byggnaden för att möjliggöra tillgängliga gångstråk runt hela byggnaden.



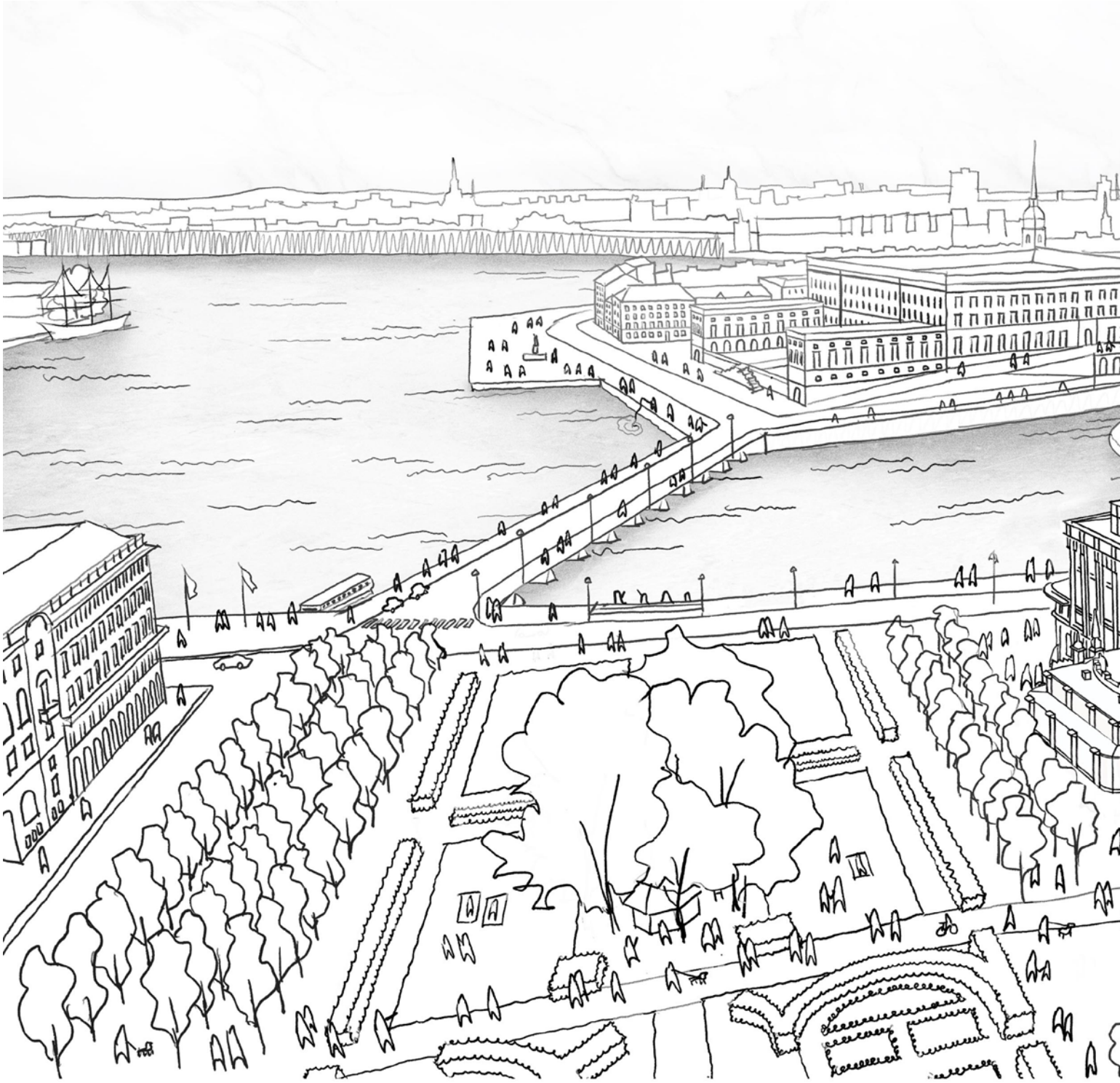
Operabyggnadens centrala läge i Stockholm.



Handskiss, axonometri

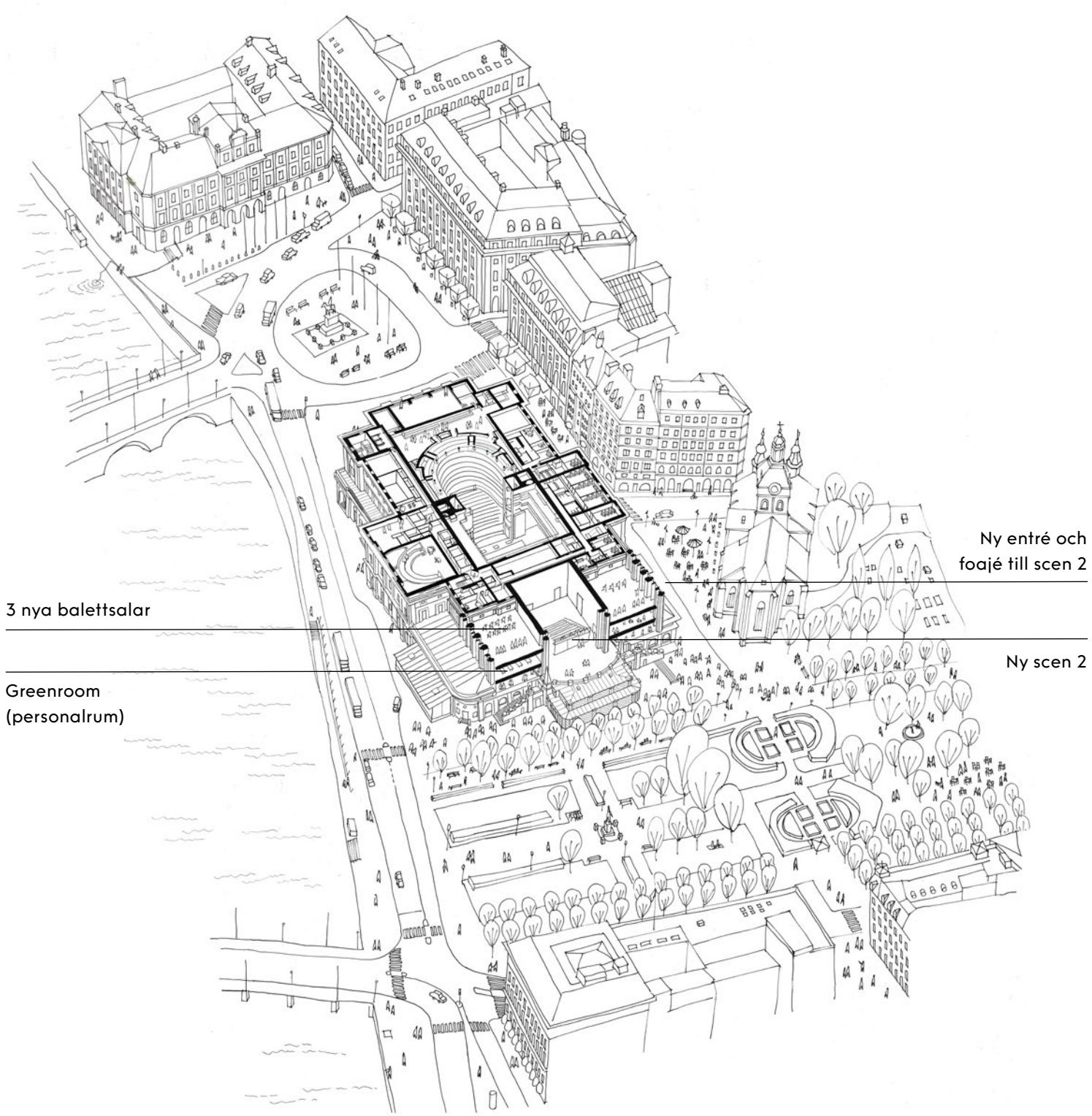
I öster möter operabyggnaden den friare, lägre och bitvis informella karaktären och grönskan i Kungsträdgården. Här skiljer sig volymuppbyggnaden från den övriga byggnaden. Terrassbyggnadens sockelvåning är lägre och bred utan förskjutningar och med trappor på var sida om Lagerlunden mot Karl XII:s torg och parken. Ursprungligen fanns det en stor serveringsterrass ovanpå terrassbyggnaden. Med tiden blev serveringsterrassen inbyggd och trapporna upp till terrassen togs bort. Trapporna finns kvar i dess nedre delar, men leder nu endast upp till Operakällarens lokaler på andra våningen i terrassbyggnaden.

Projektets ambition är att antalet terrasser, trappsteg, kanter och murar minskas så att den naturliga terrängen, som sluttar ner mot Strömmen, framträder tydligare. Samtidigt kan operabyggnadens hörn frigöras och ett bättre möte med landskapets topografi skapas. Projektet återskapar en del av den ursprungliga serveringsterrassen, där absiden mellan trapporna återigen blir en utomhusterrass. Genom den nya påbyggnadens volym, fasadutformning och den nya entrén är ambitionen att förstärka operaverksamhetens närvaro och synlighet i staden.



Handskiss, axonometri





3 nya balettsalar

Greenroom  
(personalrum)

Ny entré och  
foajé till scen 2

Ny scen 2

Handskiss, axonometri

## VERKSAMHETEN

Projektet ska säkerställa att Operan och Operakällaren även fortsättningsvis kan bedriva en högkvalitativ verksamhet och att en viktig kulturell verksamhet blir kvar i centralt läge. Förslaget innebär också att en ny scen dedikerad för högkvalitativ konst riktad till barn och unga tillskapas mitt i centrala staden.

Ambitionen är att den utökade operaverksamheten tillsammans med restaurangverksamheten ska skapa en operabyggnad som är mer öppen och levande. Den nya entrén och foajen tillsammans med utvecklade uteserveringar och verandor bidrar till ett mer levande stadsliv som ökar områdets attraktionskraft och bidrar med trygghetsaspekter. Förslaget kan därmed bidra till att stärka stadskärnans attraktionskraft och förstärka och bredda utbudet av kultur.

Projektet inbegriper både en renovering av den befintliga operabyggnaden och en ny påbyggnad som möjliggör att den konstnärliga verksamheten kan fortsätta utvecklas i byggnaden. Därmed kan operabyggnaden fortsatt utgöra nationalscen för svensk opera- och balettkonst med goda möjligheter att bedriva verksamhet på internationell nivå.

I förslaget tillskapas funktioner som i dag saknas: en påbyggnad möjliggör en ny scen för barn och unga med egen foajé och ny publik entré från Jakobs torg som annonserar den nya scenen. Scenen möjliggör ett större och mer varierat utbud där nya publikgrupper kan erbjudas föreställningar. Skolor och barngrupper välkomnas under tider där ungas skapande kan stå i centrum. En ny scen innebär också att antalet föreställningar kan öka avsevärt och där den rikedom i form av sångare, dansare, musiker, hantverkskunnande och teknisk kompetens kan komma fler och nya målgrupper till del. Den nya scenen ska akustiskt och rumsligt även fungera som repetitionslokal för Kungliga Hovkapellet.

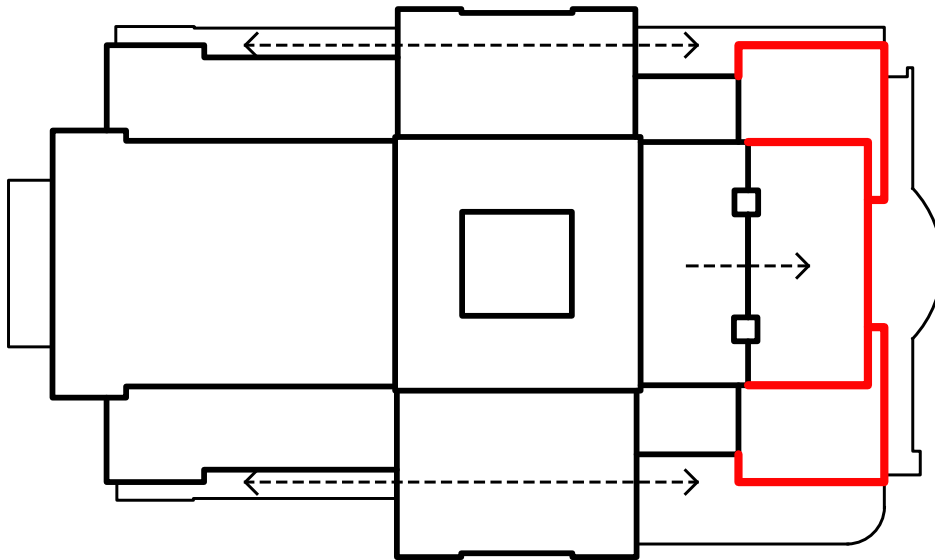
Påbyggnaden rymmer även tre balettsalar som motsvarar behovet hos ett internationellt balettkompani, ett gemensamt personalutrymme som fungerar som mötesplats och måltidsservering samt nya lokaler för operaverksamhetens övriga behov.

Förslaget innebär därmed att arbetsmiljön i den befintliga byggnaden förbättras, med bättre logistik och adekvata lokaler för repetitioner, förbättrade akustiska förhållanden på scen och i orkesterdike. Genom omdisponering och ombyggnad kan repetitionsrum, loger, administration och andra icke-publika lokaler utformas med bättre funktionalitet. För publiken förbättras bland annat tillgänglighet, mottagande och service.

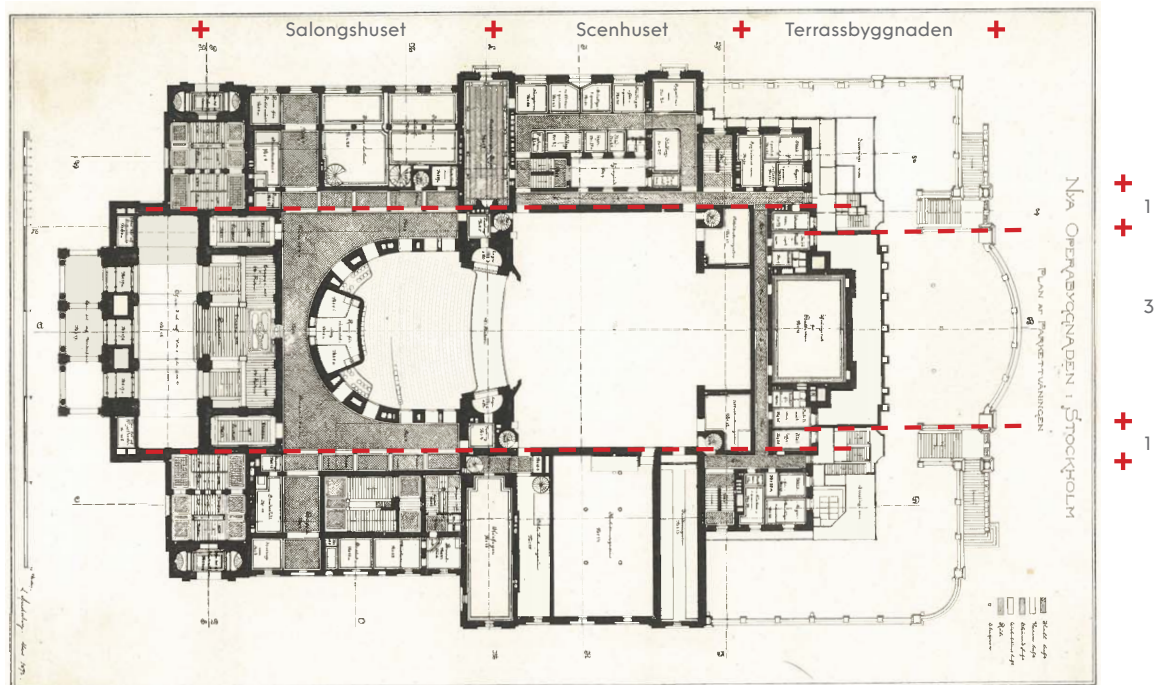


Visualisering av ny balettsal.





Volymdiagram



Originalritning plan 4. Källa: Operabyggnaden i Stockholm. Festskrift 1898.  
De röda korsen visar byggnadens indelning.

## BYGGNADEN

Förslagets volymhantering tar avstamp i operabyggnadens befintliga korsform och volymmässiga uppbyggnad, med respekt för byggnadens inbyggda variationer och mötet med de skilda stadsrummen. Höjder och volymer ökas successivt mot scentornet och skalas ned i mötet med parken. Förskjutna volymer är ett av operabyggnadens främsta kännetecken och bidrar till den visuella nedskalningen.

Den nya påbyggnaden gestaltas volymmässigt som en spegling av operabyggnadens huvudgavel mot Gustav Adolfs torg. Förslagets volymhantering innebär att påbyggnadens korsarmsdel dras in från sockelvåningens framkant och återskapar en terrassdel mellan de två exteriöra trapporna och de nya sidoflyglarna. Sidoflyglarnas funktioner: personalutrymmen och balettsalar, möjliggör en öppnare fasad medan den nya korsarmsdelen innehåller en ny scen med behov av ett mörkt rum och därmed en mer sluten fasad.

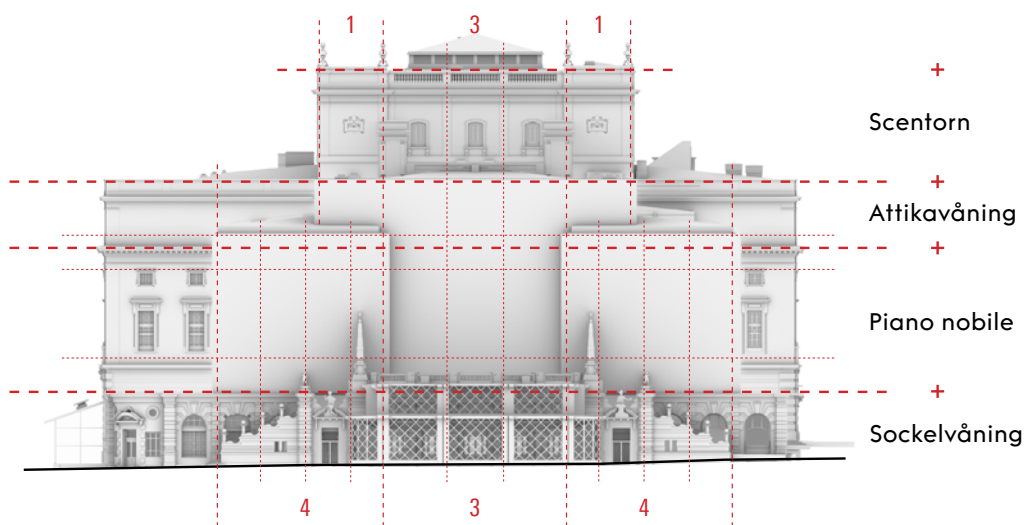
Förslagets volymsammansättning och fasadgestaltning relaterar både till den befintliga byggnadens volymhantering och till parken med syftet att skapa en arkitektonisk helhet.

Den till synes symmetriska operabyggnaden har en mängd variationer. Sockeln och korsarmarna mot både Gustav Adolfs torg och Kungsträdgården är uppdelade i fem moduler, varav de tre mittersta är markerade via portiken mot Gustav Adolfs torg respektive trapporna och absiden mot parken. Här är sockelvåningen lägre och inte förskjuten – förmodligen för att skapa största möjliga serveringsterrass. Eftersom det är en arkitektonisk huvudkaraktär att operabyggnadens volymer är förskjutna i förhållande till varandra kan inte både korsarm och sidoflyglar i den nya påbyggnaden nå framkanten av terrassbyggnaden mot Kungsträdgården. Volymmässigt skulle fasaden då bli alldeles för lång och främmande för operabyggnadens struktur.

Förskjutningen av bärlinjer och önskan att återskapa en del av den ursprungliga terrassen mot parken gör att påbyggnadens sidoflyglar ligger framför påbyggnadens korsarm. Terrassen ligger geometriskt i de tre mittersta modulerna, motsvarande terrassen mot Gustav Adolfs torg. Att sidoflyglarna ligger framför korsarmen kan tyckas vara en ny variant i operabyggnadens struktur, men det följer egentligen den variation som Axel Anderberg har byggt in i operabyggnaden från början, till exempel på de norra och södra korsarmarna.

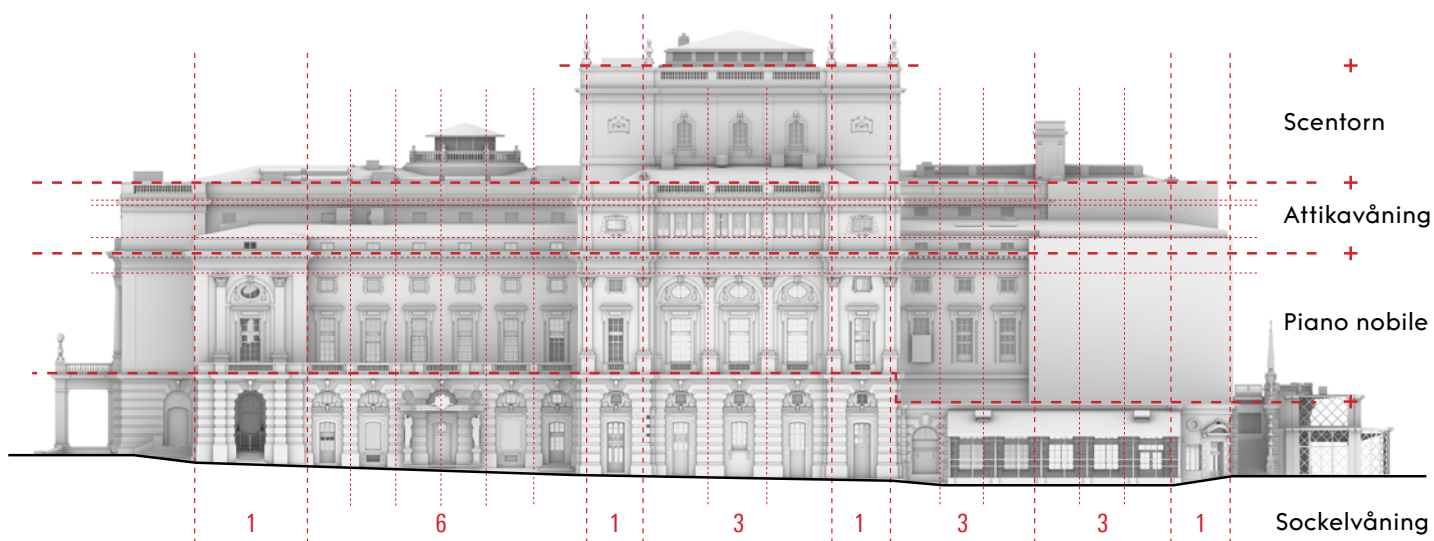
### Proportionering

Både den nya påbyggnadens volym och den nya fasadens huvudmoduler och proportionerna inom modulerna är baserade på den ursprungliga operabyggnaden. Horisontaler/vertikaler förlängs in i nya påbyggnaden och takt och rytm tolkas i den nya fasaden.



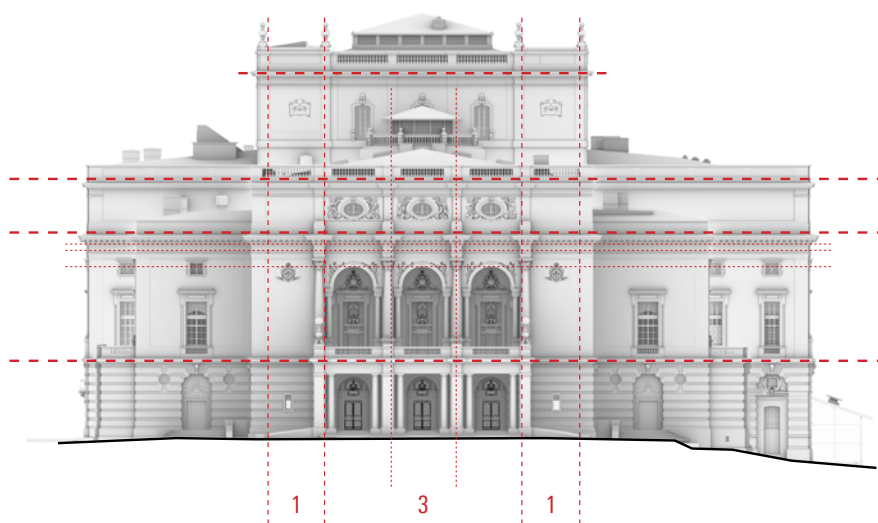
### Östra fasaden – mot Kungsträdgården

Visualisering av operabyggnaden med den nya påbyggnaden.

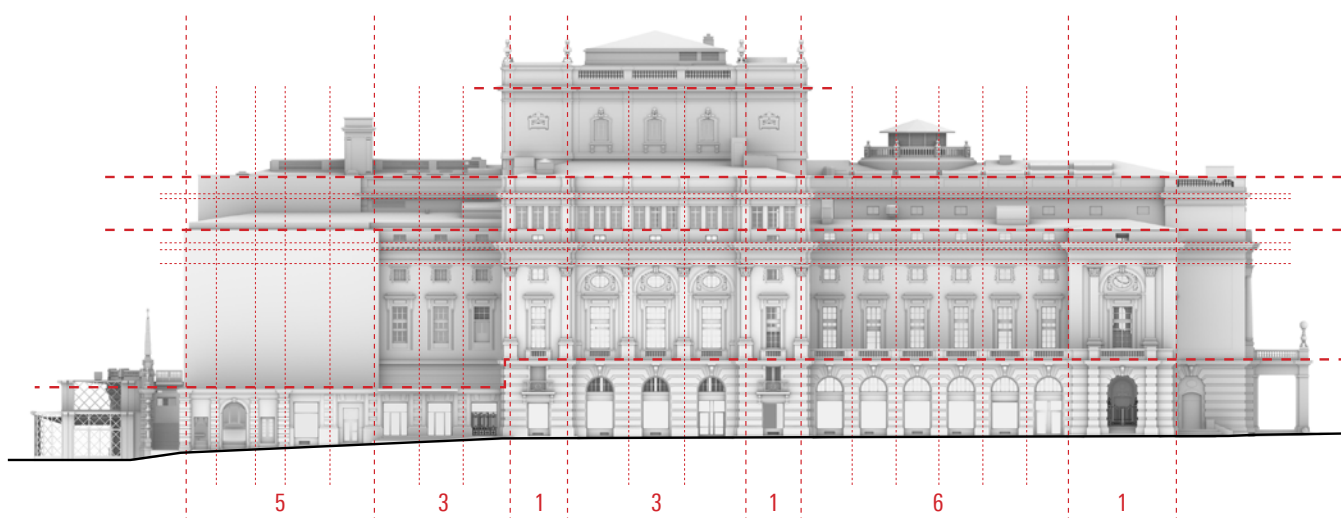


### Södra fasaden – mot Strömmen

Visualisering av operabyggnaden med den nya påbyggnaden.



**Västra fasaden** – mot Gustav Adolfs torg  
 Visualisering av operabyggnaden.



**Norra fasaden** – mot Jakobs torg  
 Visualisering av operabyggnaden med den nya påbyggnaden.



Reliefen på den befintliga fasaden.

## FASADEN

Operabyggnadens korsform förankrar tydligt den nya påbyggnaden i den ursprungliga byggnadens grammatik genom att salongshusets korsarm förs vidare i påbyggnaden. Till detta läggs sidoflyglarna med en lättare och mer lekfull karaktär som anknyter till parken och till byggnadens musikaliska innehåll.

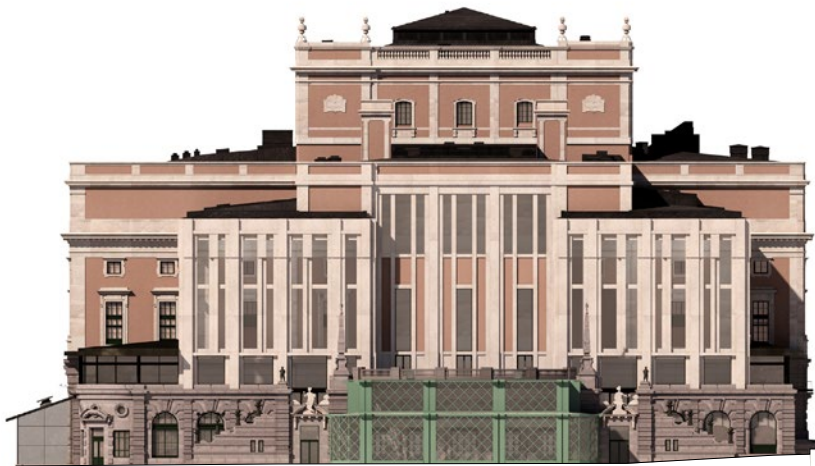
Den ursprungliga byggnadens fasad karaktäriseras av ornamentering, rytm, relief, djup och skuggspel. Arkitektoniska element som fönstersättning, gesimser, pilastrar och risaliter skapar en rytm i upplevelsen av byggnaden. Den nya påbyggnadens fasad knyter an till den befintliga rytmen och använder den som grundton i en nytolkning.

Den arkitektoniska intentionen är att använda ett formmässigt språk för att beskriva opera som konstnärligt fenomen. Ett språk som kan uttrycka

operaverksamhetens musikaliska, dynamiska och konstnärliga miljö. Ett språk som uppstår ur byggnadens rytm, resonans, relief och förskjutningar – tolkad genom en rumslig fasadstruktur som skapar naturlig övergång från den befintliga fasaden och en öppenhet i mötet med parken.

Förslaget tar utgångspunkt i den befintliga byggnadens balans mellan tyngd och lätthet, öppenhet och slutenhet. Dess rytmiska bearbetning av fasader och volymer skapar ett sammanhang och en sammanflätning mellan påbyggnad och den befintliga byggnaden.

Påbyggnaden öppnar upp sig mot park- och stadsrummet och står stadigt på den ursprungliga terrassen. Publika och konstnärliga funktioner, såsom nya balettsalar och den nya scenen med tillhörande entré- och foajéyta, förläggs mot fasad.



**Östra fasaden** – visualisering av operabyggnaden med den nya påbyggnaden.

Den nya korsarmsfasaden är en referens till både scentornet och de andra korsarmsfasaderna. Koncentrationen av natursten i de tre mittersta modulerna av korsarmens fasad är en referens till den ursprungliga tempelgaveln och den västra fasadens tre mittersta moduler.



**Södra fasaden** – visualisering av operabyggnaden med den nya påbyggnaden.

Korsarm, gesimsband och sidoflyglar förlängs. Påbyggnaden är en avslutning på den befintliga sidoflygeln och balanserar därmed sidoflygeln på motsatt sida av scentornet, som också har en större detaljrikedom i sitt mittparti.



**Västra fasaden** – visualisering av operabyggnaden med den nya påbyggnaden. Fasaden är oförändrad.



**Norra fasaden** – visualisering av operabyggnaden med den nya påbyggnaden.

Den norra fasaden speglar den södra, men påbyggnaden har ytterligare en kolonn för att respektera sockelns pelare och Anderbergs variationer. Entrén till den nya scenen föreslås placeras mot Jakobs torg.

## Sidoflyglarnas fasader

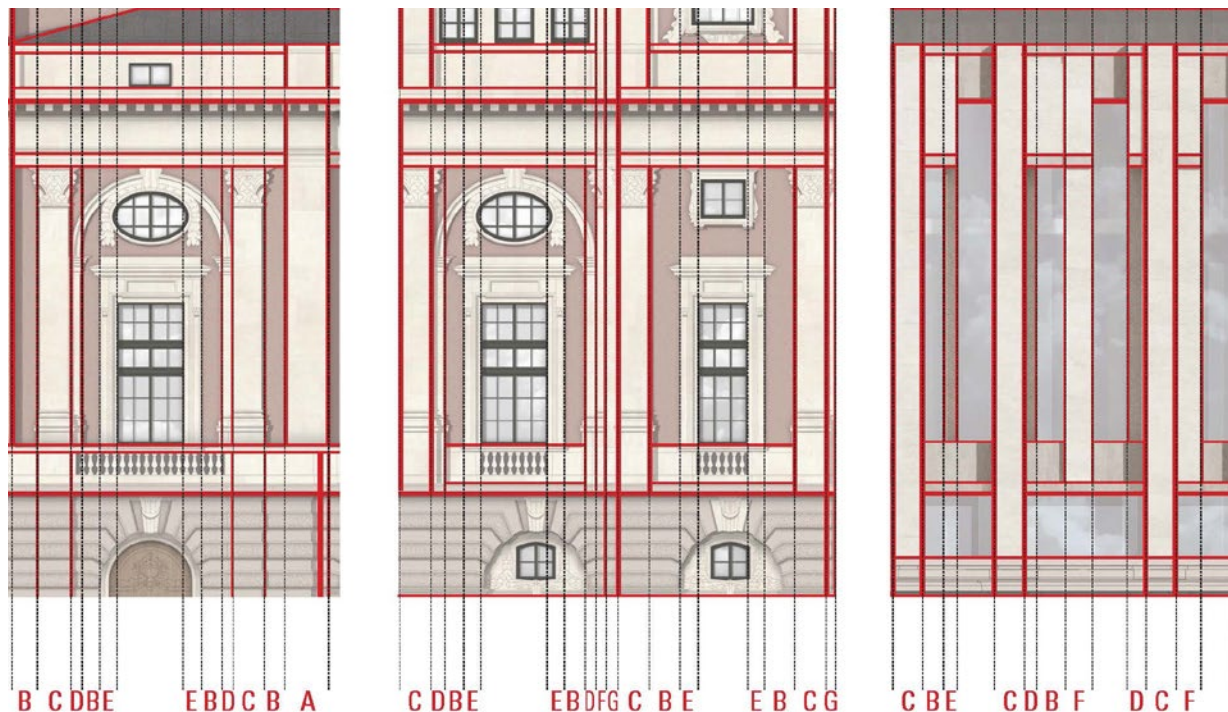
Påbyggnadens fasadgestaltning är en samtida tolkning av den befintliga fasadens modulindelning, relief och materialitet. Fasaderna avspeglar de konstnärliga rum de innehåller, har en hög dignitet och öppnar sig mot parken.

Fasaden på påbyggnaden mot öster ska uppfattas som en spegling av fasaden mot Gustav Adolfs torg och vara besläktad med denna utan att konkurrera – östfasaden ska signalera trädgårdssida och inte huvudingång.

Den mittersta av de tre nya byggnadsvolymerna skiljer ut sig från de övriga genom innehåll och

funktion, där den nya scenen har ett mindre behov av dagsljus än de nya balettsalarna. Skillnaden bidrar också till en visuell uppdelning av volymerna och en gestaltningsmässig förbindelse mellan den befintliga och den nya korsarmen, i syfte att visuellt fästa den nya påbyggnaden vid scentornet.

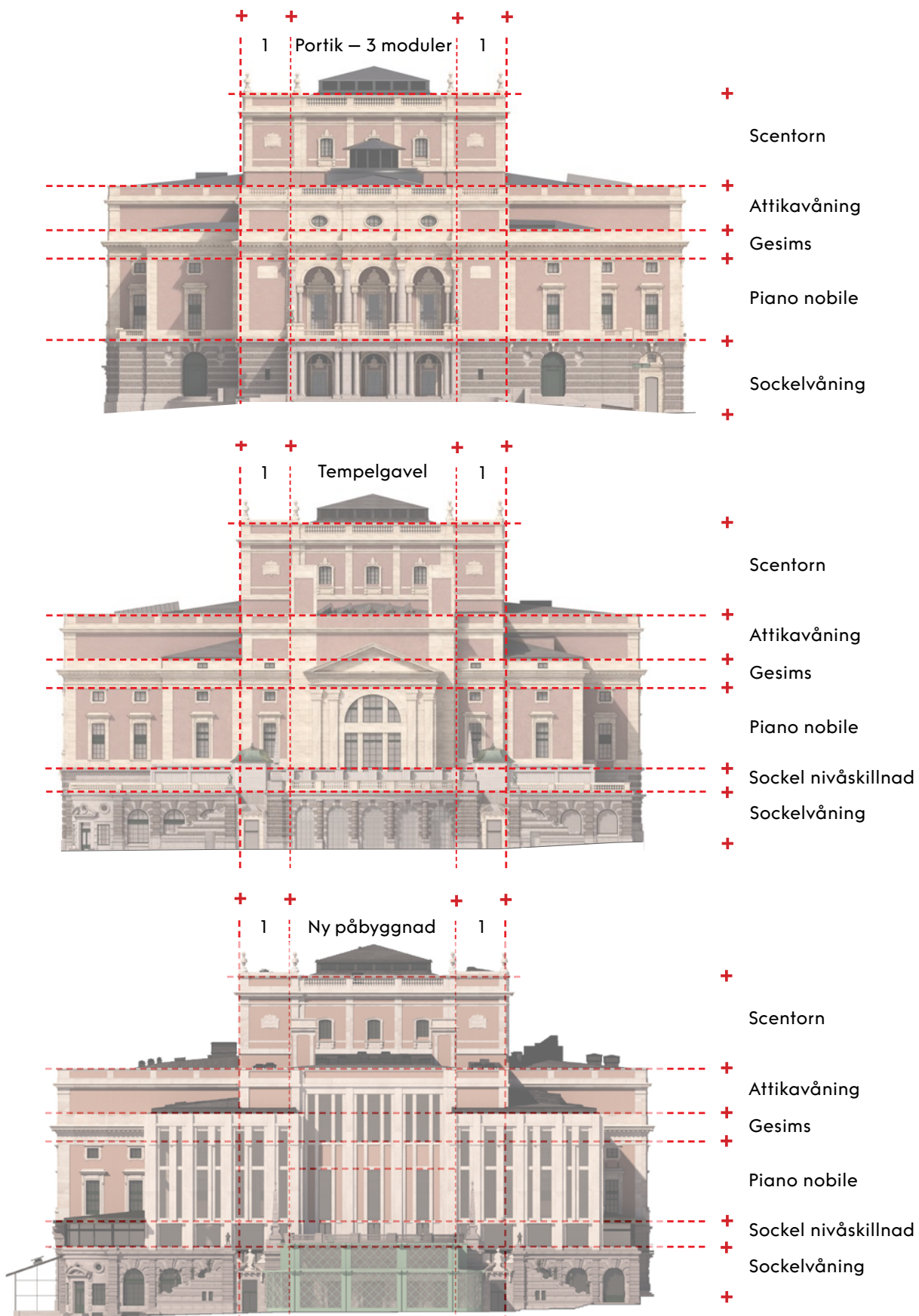
Den nya påbyggnaden samspelar med den befintliga korsarmen och sidoflyglarna så att mötet blir medvetet och respektfullt. Sockelvåningens modulindelning skiljer sig åt på syd- och nordfasaderna. Eftersom fasadens modulindelning följer sockeln behövs en princip som både kan hantera de olika modulindelningarna och samtidigt skapa ett samlat uttryck.



Skiss av befintlig fasad på sidoflygel och korsarm samt ny fasad på sidoflygel. Den nya fasaden är en samtida tolkning av den befintliga geometrin.



Visualisering av befintlig och ny relief.



**Korsarmens fasad** – Alla korsarmar har fem moduler, varav de tre mittersta modulerna har en högre detaljeringsgrad och mer natursten.

### **Korsarmens fasader**

Fasaden mot Gustav Adolfs torg:

- Stor koncentration av natursten i de tre mittersta modulerna.
- Högre detaljeringsnivå i de tre mittersta modulerna.
- Baldakinen harmoniserar med bredden på portiken.
- Gesimsbandet förskjuts i djupled i förlängningen av kolumnerna.
- Horisontellt och vertikalt reagerar på varandra och väver ihop fasaden.
- I fasaden mellan sockelvåning och gesims dominerar vertikala fönster och pelare med pilastrar.

Ursprunglig fasad mot Karl XII:s torg:

- Stor koncentration av natursten i de tre mittersta modulerna.
- Högre detaljeringsnivå i de tre mittersta modulerna.
- Tempelgaveln och skorstenarna harmoniserar med bredden på absiden mellan trapporna.
- Tempelgaveln och skorstenarna bryter gesimsbandet.
- I fasaden mellan sockelvåning och gesims dominerar vertikala fönster och pelare med pilastrar.

Förslag på fasad mot Karl XII:s torg:

- Tillkommande korsarmsvolym ansluter visuellt och geometriskt till den ursprungliga korsarmen och scentornet.
- De tre mittersta modulerna på den nya korsarmen refererar till den ursprungliga tempelgaveln och dess upplevelsemässiga funktion som avslutning av byggnadsvolymen, samtidigt som de väver ihop de nya sidoflyglarna och den nya korsarmen till en helhet. Modulerna möjliggör också att slutna fasaddelar kan vävas samman och artikuleras med vertikala och horisontella element.
- Stor koncentration av natursten i de tre mittersta modulerna.
- Högre detaljeringsnivå i de tre mittersta modulerna.
- I fasaden mellan sockelvåning och gesims dominerar vertikala fönster och pelare med pilastrar.
- Nivåskillnaden i gesimsbandet på de mittersta tre modulerna motsvarar nivåskillnaden i sockelns höjd, varvid de tre mittersta modulerna mot sockelvåningen har samma proportioner som i västra fasaden.



Lagerlunden och Rotundan. Foto: Sara Lahtinen.

## 1900-TALETS PÅBYGGNADER

### Festvåningen och Futtan

Terrasspåbyggnaderna, Festvåningen och Futtan, som uppfördes mellan 1955–1961, följer sockelvåningens geometri men skiljer sig typologiskt från korsarmsbyggnaden. Festvåningen och Futtan är med sina öppna rum, inramade av glasfasader närmast att betrakta som inomhusterrasser. Närheten till Strömmens vatten respektive Kungsträdgårdens grönska är påtaglig. Glaspartierna i den nya påbyggnadens första våning relaterar och inordnar sig i Festvåningens och Futtans fasadgeometrier bland annat genom stora glaspartier, i syfte att skapa en helhet. Interiört möjliggör de stora fönstren även att upplevelsen av Festvåningens rum hålls samman och att den befintliga rumsvolymen bevaras. En viktig målsättning i projektet är att i så stor utsträckning som möjligt bevara befintliga värden i dessa tillägg. Festvåningens rumslighet och ytskikt kommer att bevaras och restaureras. Futtan, påbyggnaden mot Jakobs torg öppnas upp för allmänheten och får ny interiör gestaltning och en funktion som foajé till den nya scenen.

### Rotundan

Rotundan uppfördes ursprungligen med målet att fungera dels som en andra scen och repetitionslokal för Kungliga Operan, dels som ett komplement till Festvåningen för större event. Den runda formen och låga takhöjden har dock gjort att lokalen varit svåränvänd för föreställningar och rummet har dragits med akustiska brister som repetitionslokal. Rotundan får nu ge plats för den nya scenvolymen.

### Verandan

Verandan uppfördes samtidigt som Festvåningen, Futtan och Rotundan under perioden 1955–1961, som en sommarveranda och del av Operakällarens matsal. Byggnadsdelen byggdes om under 1970-talet och föreslås genomgå en genomgripande renovering med bland annat byte av glaspartier.

### Lagerlunden

Lagerlunden uppfördes 1974 och är en lätt paviljongbyggnad i glas och stål som ansluter mot operabyggnadens östra fasad. Byggnadsdelen nyttjades initialt som serveringslokal och kom på 1980-talet också att användas för nattklubbsverksamheten Café Opera. Lagerlunden är i behov av renovering och planeras monteras ned och återmonteras i samband med projektets genomförande och delar av det ursprungliga byggnadsmaterialet kommer av tekniska skäl behöva bytas ut. Ambitionen är dock, både av kulturhistoriska skäl såväl som för en god resurshushållning, att behålla så mycket originalmaterial som möjligt.

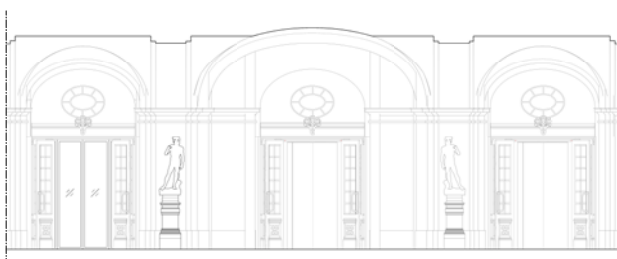


Visualisering av nya karuselldörrar, exteriör.

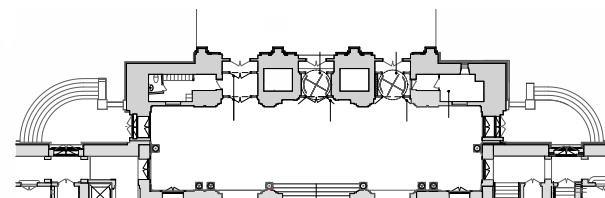
## HUVUDENTRÉ MOT GUSTAV ADOLFS TORG

Operabyggnadens huvudentré vid Gustav Adolfs torg har i dag inte fullgod tillgänglighet. Kombinationen av pardörrar innebär också kalldrag som påverkar både orkesterdike och publik. Vidare önskar Operan att byggnaden öppnar sig mot torget och tydligare välkomnar publiken in i byggnaden och att entréportikens öppna karaktär ger en tydligare visuell kontakt med Gustav Adolfs torg.

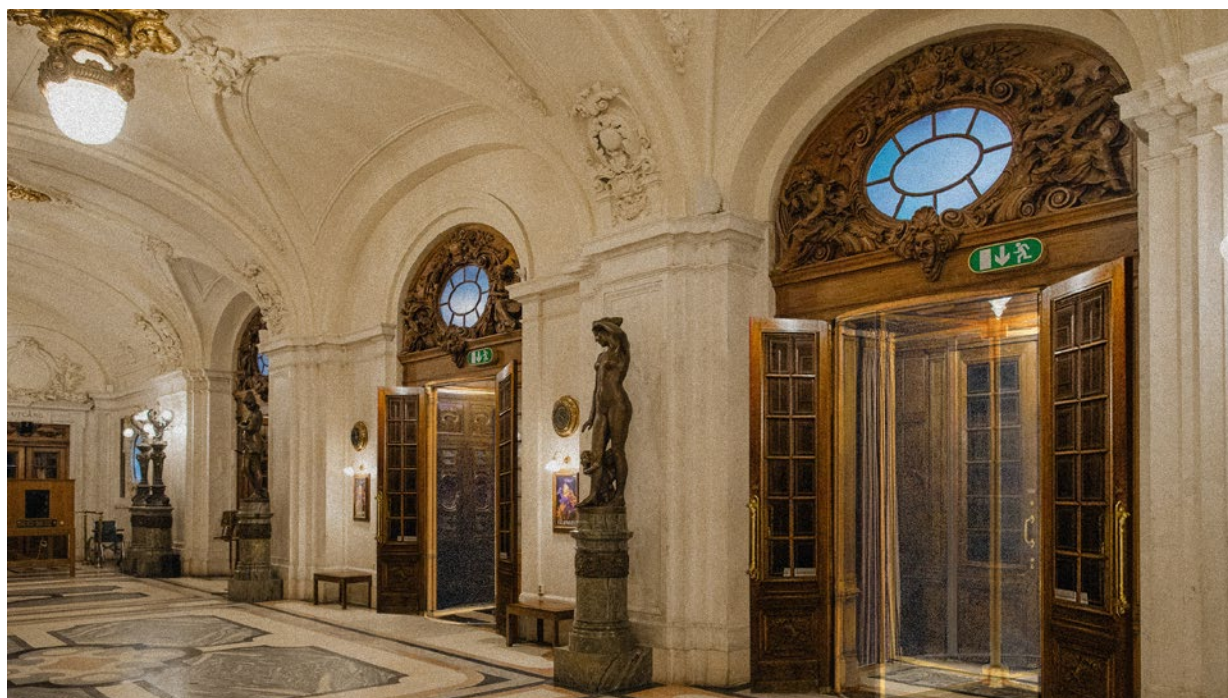
Den föreslagna lösningen är att inrätta karuselldörrar i två av de tre entréportarna. I de portar där karuselldörrar är placerade föreslås de inre pardörrarna vara uppställda. Det södra vindfånget blir tillgängligt för rullstolsburna personer och de befintliga pardörrarna automatiseras och görs till sluss. De yttre ekportarna kan stängas när Operan inte är öppen. De befintliga mittdörrarna vid de nya karuselldörrarna demonteras och lagras. Åtgärden är reversibel.



Elevation vindfång.



Planutsnitt vestibul.



Visualisering av nya karuselldörrar, interiör.



Visualisering av ny entré till ny scen, dag.

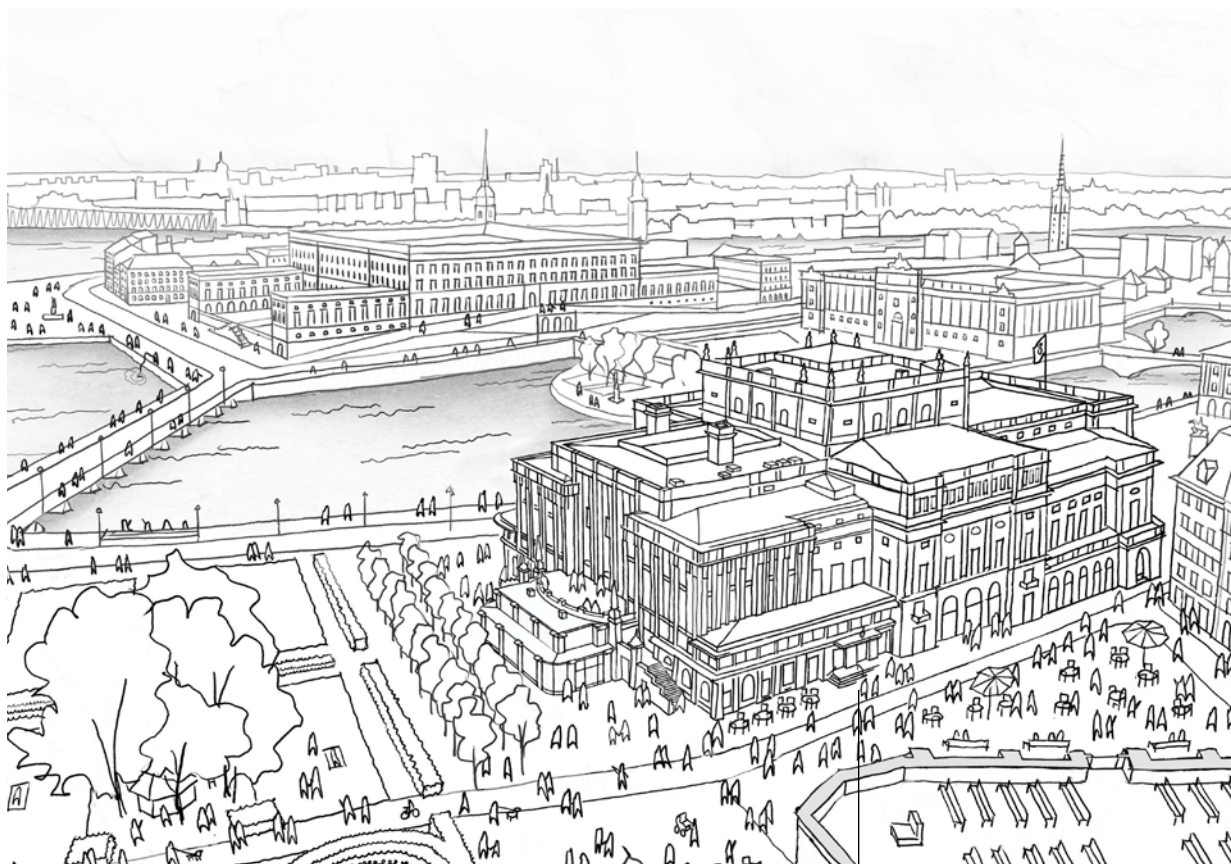
## NY SCENENTRÉ MOT JAKOBS TORG

Entrén till den nya scenen föreslås placeras i bottenvåningen mot Jakobs torg. Två befintliga fönsteröppningar kan nyttjas för att undvika alltför omfattande ändring av sockelvåningen.

Entrén markeras av ett skärmtak inspirerad av baldakinen över den kungliga entrén vid Strömgatan. Under taket planeras ett trapp- och rampsystem som säkerställer tillgänglighet och även markerar entrén i gaturummet.

De nya dörrsektionerna kommer att ha en hög grad av öppenhet för att signalera entrén och ge en visuell koppling till den nya scenens foajé, som föreslås placeras en våning ovanför entrén i den nuvarande personalmatsalen Futten.

En rymlig entréhall med trappa och hiss välkomnar besökaren och leder upp till foajén. Den arkitektoniska avsikten är att tillföra en framträdande och värdig ny entré som respekterar byggnadens sockel och inte konkurrerar i storlek med huvudentrén mot Gustav Adolfs torg, samtidigt som den upplevs rymlig och lättillgänglig.



Handskiss, axonometri

Entré till ny scen



Visualisering av ny entré till ny scen, kväll.



OPERAN

OPERAN

OPERAN  
SCEN  
INGANG



Visualisering av påbyggnadens möte med sockelväningen.

## PÅBYGGNADENS MÖTE MED SOCKELVÅNINGEN

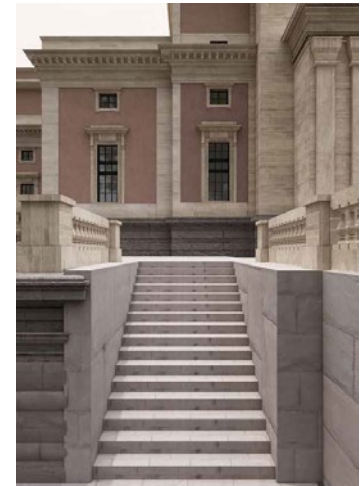
Påbyggnaden står på terrassbyggnadens sockelvåning och följer naturligt sockelns bärlinjer och pelarmarkeringar i fasaden. Trapporna mot Kungsträdgården fortsatte ursprungligen hela vägen upp på serveringsterrassen, och trapphålet till den övre delen av trapploppen syns fortfarande i sockelns andra våning, där det i dag finns ingångar till Operakällaren. Den nya fasaden anpassar sig respektfullt till det ursprungliga trapphålet och svarar mot sockelns profilering.



Foto av den ursprungliga trappan från terrassen ner mot Kungsträdgården.  
Källa: Okänd



Visualisering av påbyggnadens möte med trapphålet i sockelvåningen.



Visualisering av den ursprungliga trappan upp till terrassen. Trappan togs bort i samband med etableringen av Futton och Festvåningen.

Projektet respekterar det ursprungliga trapphålet i sockeln genom att göra fasaden en dubbelvåning hög.



Visualisering av operabyggnaden med den nya påbyggnaden sedd från Strömbron.



## TAK

Taket på den ursprungliga operabyggnaden underordnar sig murkrönen genom att vara placerat bakom och under takfoten. Takets gestaltningsmässiga roll är att samla utan att påkalla uppmärksamhet.

Taken på den nya korsarmen och sidoflyglarna ansluter till befintliga tak och förlänger dessa. Taket på sidoflyglarna kommer att sänkas så mycket som möjligt för att exponera korsarmens fasad mot söder och norr, eftersom fasaden har en viktig sammanbindande funktion. Omsorgsfullt utformade ventilationstakhus finns på både den ursprungliga västra korsarmen, scentornet och föreslås även på den nya östra korsarmen.



Visualisering av operabyggnaden med den nya påbyggnaden.

## MATERIAL

Nybyggda delar ska utformas och utföras med ett långsiktigt tidsperspektiv. Målet är att påbyggnaden blir lika långsiktigt hållbar som den ursprungliga byggnaden. Detta tankesätt ska genomsyra såväl gestaltungsarbetet som projektering, materialval och detaljlösningar. Det innebär att påbyggnaden ska vara både stilmässigt och byggnadstekniskt utformad för ett 100-årsperspektiv och att byggnadsmaterial ska kunna åldras vackert och patineras med bibehållna eller förstärkta kvaliteter. För att bevara operabyggnadens historiska karaktär kommer den nya påbyggnaden både vara visuellt urskiljbar från den ursprungliga byggnaden och samtidigt referera till den.

Påbyggnadens fasad föreslås uppföras med material som refererar till ursprungsfasadens sten- och puts-material. Beklädnaden ska ta hänsyn till historiska material och den ursprungliga byggnadens karaktär. Den nya påbyggnaden ska vara kompatibel med och samtidigt differentierad från den ursprungliga byggnaden. Fasadmaterialet kan bestå av natursten eller annat mineralmaterial. Den fortsatta utformningen, projekteringen och detaljeringen av fasaden behöver anpassas till samtida byggnadsteknik, energikrav och andra tekniska krav. Glas i fasaden ska placeras indraget i nischer och falsar för att skapa reliefverkan och minimera reflektioner och uppnå en växelverkan mellan avskärmning och transparens i fasaduttrycket. Fasaden ska varieras mellan tät och öppen för att anpassas till de bakomliggande funktionernas behov.







Visualisering av idé till återbruk i den nya påbyggnadens fasad.

## OMGIVNING OCH TOMT

- Operabyggnadens omgivning har skilda karaktärer och utemiljöns gestaltning ska ansluta till dessa.
- Inspiration hämtas från det sena 1800-talets landskap med tidlösa och stadsmässiga material. Nya tillägg ska vara tydliga men inte dominera.
- Markbehandlingen läks ihop runt operabyggnaden.
- Fordonstrafik och parkeringar runt operabyggnaden minimeras.
- Det ska vara lätt att röra sig runt operabyggnaden och lätt att hitta till de olika entréerna och till intilliggande stadsrum.

### Markmaterial

En sammanhållen markbeläggning föreslås runt operabyggnaden. Basmaterialet i denna är gatsten då den är följsam mot topografin och har ett starkt kulturhistoriskt värde. Större delen av operabyggnadens intilliggande ytor består i dag av smågatsten.

Antalet terrasser, trappsteg, kanter och murar föreslås att minimeras i syfte att hålla samman ytan och att framhäva den naturliga terrängens sluttning ner mot Strömmen. Operabyggnadens hörn föreslås också frigöras för ett bättre möte med landskapets topografi. Den ljusa, kinesiska granitstenen, som tillkommit vid senare ombyggnader av marken, föreslås ersättas med återbrukad gatsten. Likaså föreslås det storgatstensbelagda stråket mot allén ersättas med en sammanhängande yta av smågatsten för att uppnå en större enhetlighet inom fastigheten. Tillgängliga stråk till entréerna utförs av slät granit.

### Uteservering

Möjliga platser för uteserveringar inom fastigheten är mot Karl XII:s torg och Kungsträdgården, vid Strömgatan och i mindre utbredning mot Jakobs torg. Möbler tillhandahålls av hyresgäster som bedriver verksamheten i lokalerna.

Några övergripande principer är:

- Uteserveringarna ska upplevas som en naturlig del av utomhusmiljön med bibehållen visuell kontakt mot omgivningen.
- Uteserveringarna ska ha en ordnad utbredning med nedtonade inramningar.
- Bänkar och bord ska vara av ett tidlöst uttryck i gedigna material för att passa platsens kulturhistoriska karaktär.
- Växtlighet i krukor och planteringskärl kan användas för indelningar och integreras i inramningen samtidigt som de knyter an till operabyggnadens historiska karaktär med grönskande utemiljö och takterrasser.

### Exteriör belysning

Den exteriöra belysningen ska ge byggnaden ett sammanhållet uttryck kvällstid där belysningen inifrån byggnaden, upplättningsljus för fasader och arkitektoniska detaljer lyfts fram och bildar en helhet. En del av fasadljussättningen utgår från ljuset inifrån, vilket förstärker upplevelsen av byggnaden och dess fönsteröppningar och samtidigt synliggör aktiviteten i huset. Byggnaden ska med sin ljusgestaltning samspela med omgivningen gällande befintlig och framtida belysning av byggnader, gator och platser. Den ska harmonisera med den omkringliggande stadsmiljön och särskilt beakta representativa byggnader i närområdet såsom Sveriges riksdag och Kungliga slottet.

Arkitektoniskt och antikvariskt värdefulla armaturer uppdateras med ny teknik antingen genom byte av ljuskälla eller ombyggd armatur. Skyltning ska samordnas med den övriga exteriöra belysningen för att skapa en helhet. Uteserveringar, eventytor för Operakällaren och andra funktioner på fastighetsmark ska ljussättas på ett sätt som samspelar med byggnadens ljusgestaltning och den omgivande ljusmiljön.



Visualisering av uteservering.



S:T JAK

JAKO

LASTPLATS

REGERINGSGATAN

JAKOBBGATAN

RHP RHP RHP BESÖKNING

CYKELBANA

CYKEL-P

GUSTAV ADOLFS TORG

PUBLIKENTRÉ

HPL

STRÖM

CYKEL-P

NO



KOBS KYRKA

BS TORG

NY PUBLIK ENTRÉ

CAFE OPERA

OPERAKÄLLAREN

NORRSTRÖM 2

KARL XII:S TORG

HPL

OB-BUSS  
LAST- OCH UPPSTÄLLNINGSPLATS  
RÄDDNINGSTJÄNST

P-PLATS/TURISTBUSS

ÖSTERGATAN

NORRSTRÖM

# ORDLISTA

Ordlista med namn och begrepp som används i projektet:

## **Arkitektonisk balans**

Begreppet arkitektonisk balans beskriver den för projektet arkitektoniska målsättningen att skapa en balanserad helhet av befintligt och nytt i operabyggnaden.

## **Bevarande**

Begreppet bevarande används inom projektet för att beskriva "att skydda och vårda något", vanligtvis för att säkerställa för kommande generationer.

Detta kan gälla konkret kulturarv såsom byggnader och historiska platser, men även natur, landskap och även immateriella ting såsom till exempel operafunktionen på platsen där den har funnits i 250 år.

## **Dignitet**

Att byggnaden upplevs besitta den värdighet som motsvarar dess innehåll, funktion och historia samt kopplar till platsens höga värden.

## **Fasadmotiv – sockelvåning, piano nobile och attikavåning**

Renässansens fasadordning med en kraftig, ofta rustiserad, bottenvåning, därefter den förnämsta våningen med höga fönster och utsmyckning, ovan denna en takfot med en ovanliggande halvvåning som kallas attikavåning.

## **Kulturarv**

Kulturarv handlar om de byggstenar i form av kulturminnen, kulturmiljöer, föremål och immateriella företeelser som vi tar med oss från det förgångna in i samtiden och i framtiden.

Källa: RAÄ

## **Kulturhistoriskt värde**

Kulturhistoriskt värde uppbärs av de egenskaper hos en byggnad, miljö eller företeelse som berättar om och hjälper oss att förstå samhällsutvecklingen, människors livsvillkor och synsätt i olika tider.

Källa: RAÄ

## **Kungliga Operan**

Sveriges nationalscen för opera och balett, hyresgäst i byggnaden. I juridiska sammanhang är namnet Kungliga Operan AB, i dagligt tal Operan eller operaverksamheten.

## **Läsbarhet**

Används här för att beskriva hur olika historiska lager och årsringar ska vara möjliga att förstå och utläsa efter genomfört projekt.

## **Operakällaren**

Restauratör i byggnaden. I juridiska sammanhang är namnet Operakällaren AB.

### **Påbyggnad**

Begreppet påbyggnad används här för att beskriva en tillbyggnad på höjden och inom befintligt fotavtryck. En tillbyggnad definieras i stället som en ändring av en byggnad som innebär en ökning av byggnadens volym och fotavtryck.

### **Renovering**

Renovering används för att beskriva projektets ambition att förbättra och modernisera byggnaden, till exempel att förbättra funktionalitet eller energi-effektivitet. Moderna metoder och material kan användas.

### **Restaurering**

Restaurering syftar här till att återställa, ofta en byggnad eller byggnadsdel, till ursprungligt skick. Ambitionen med åtgärden är att bevara och tolka kulturarvets estetiska och historiska värden och bygger på respekt för det äldre materialet och autentiska källor. Där gissningsleken börjar, slutar restaureringen.

Källa: Svenska akademins ordlista samt Venedig-dokumentet

### **Samtida tolkning**

Att analysera historiska lager och till exempel förenkla eller förtydliga vissa bärande aspekter i en ny byggnadsdel.

### **Venedigdokumentet**

Venedigdokumentet är en internationell uppsättning riktlinjer för bevarande och restaurering av historiska byggnader och platser, som formulerades vid den andra internationella kongressen för arkitekter och tekniker för historiska monument i Venedig i 1964. Antagen av ICOMOS 1965.

### **Varsamhet**

Varsamhet definieras i byggnadssammanhang som att respektera

- proportioner, form och volym
- materialval och utförande
- färgsättning
- detaljomsorg och detaljeringsnivå

Källa: Boverkets byggregler

### **Årsringar**

Med årsringar avses här både det fysiska uttrycket av byggnadens delar och hur dessa relaterar till varandra. Årsringar ses som en fysisk manifestation av byggnadens kontinuerliga förändring.

### **Återbruk**

Återbruk avser här ambitionen och möjligheten att antingen återanvända något för samma ändamål, reparera eller göra om till något nytt.



Konceptskiss.